



ELSŐ LÉPÉSEK ÚTMUTATÓ

**SDL TRADOS STUDIO 2011
PROJEKTMENEDZSMENT**

INNOVATION DELIVERED.

SDL | Trados
Studio 2011

SZERZŐI JOG

SDL Trados Studio - Projektmenedzsment - Első lépések útmutató
Szerzői jog ©2009-2012 SDL plc.

Minden jog fenntartva. Ha azt másként nem jelezzük, a jelen dokumentum teljes tartalma szerzői jogvédelem alatt áll, és az SDL plc. és a TECH-LINGUA Bt. szellemi tulajdonát képezi. Hacsak azt alább külön nem engedélyezzük, a dokumentumot vagy annak tartalmát tilos másolni, sokszorosítani, megjelentetni, letölteni, továbbítani vagy bármilyen módon közzétenni az SDL plc. és a TECH-LINGUA Bt. írásos engedélye nélkül.

Ez a termék tartalmazhat nyílt forrású vagy hasonló szoftvereket: a [GNU Lesser General Public License version 3](#) (GNU Kevésbé általános közreadási szerződés) alatt terjesztett Hunspell; a [GNU General Public License version 3](#) (GNU Általános Nyilvános Licenc) alatt korlátozásokkal terjesztett Sharpzplib and Spring.net; IBM ICU License alatt terjesztett ICU; az [Apache License version 2.0](#) alatt terjesztett Log4Net, Xalan és Xerces; a Nyílt forráskódú licenc 1.0 alatt terjesztett Wix és az SQLite, amely egy nyilvános tartomány és licenc nélkül szabadon terjeszthető.

A Trados, MultiTerm, SDLX, Passolo és TranslationZone az SDL plc. regisztrált védjegyei. A Translator's Workbench, Trados Studio, TagEditor, QuickPlace, AutoSuggest, BeGlobal és a GlobalConnect az SDL plc. védjegyei. Minden egyéb védjegy azok tulajdonosának tulajdonát képezi. A dokumentumban említett más vállalatok vagy termékek nevei azok tulajdonosának védjegyei lehetnek. Amennyiben az külön nincs jelölve, más vállalattal vagy termékkel semmiféle kapcsolat nem áll fenn.

Bár az SDL minden lehetséges intézkedést megtesz azért, hogy pontos és érthető információt biztosítson a termékről, ez a dokumentum jelen formájában érvényes, és valamennyi, a dokumentumot érintő garanciától, feltételtől és egyéb kikötéstől, melyet jogszabály által a polgárjogon keresztül vagy egyéb módon (beleértve a kielégítő minőségre és a rendeltetésszerű használat alkalmasságára vonatkozókat) fejeztek ki, illetve foglalnak magukba, a törvény által megengedett mértékben mentes.

A dokumentációban szereplő információk, beleértve bármely URL címet és egyéb weboldal-hivatkozásokat, bármilyen értesítés nélkül módosíthatók. A szerzői jogban szereplő jogok korlátozása nélkül, az SDL plc. és a TECH-LINGUA Bt. kifejezett, írásos engedélye nélkül tilos a dokumentum bármely részét sokszorosítani, keresőrendszerbe tárolni vagy bevezetni, vagy bármely formában, értelemben, valamint céllal továbbadni (elektronikus, mechanikus módon, fénymásolat formájában, felvételnél vagy egyéb módon).

Ez az útmutató az SDL Trados Studio 2011 SP2-höz készült.

2012. július

Tartalomjegyzék

SZERZŐI JOG	1
Tartalomjegyzék	2
Az első lépések útmutatóról	3
<i>Kinek szól ez az útmutató és mit tartalmaz?</i>	3
<i>Az útmutató használata</i>	3
<i>Egyéb információforrások</i>	3
Az SDL Trados Studio-ról	4
<i>Leírás</i>	4
<i>Nézetek</i>	4
<i>Offline Projekt munkafolyamat projektcsomag esetén</i>	6
Alapértelmezett nyelvpár-beállítások	7
<i>Nyelvpárok</i>	7
<i>Options (Beállítások) párbeszédablak</i>	7
<i>Összes nyelvpár (All Language Pairs)</i>	8
<i>Erőforrások</i>	9
<i>Az alapértelmezett nyelvpár-beállítások meghatározása</i>	10
Projektkoncepciók	13
Projektek létrehozása	15
<i>Projekt létrehozása</i>	15
<i>A projekt alapadatainak megadása</i>	16
<i>Projektfájlok kiválasztása</i>	17
<i>Fordítási memóriák kiválasztása</i>	18
<i>Terminológiai adatbázisok kiválasztása</i>	19
<i>A PerfectMatch (Tökéletes egyezés) alkalmazása korábban lefordított dokumentumok újra felhasználásával</i>	20
<i>Műveletek és azok beállításainak kiválasztása</i>	23
<i>Aktív projekt</i>	26
<i>Fordított fájlok állapota</i>	26
Csomagokkal való munka	27
<i>Projektcsomag</i>	27
<i>Visszaküldendő csomag</i>	27
<i>Javasolt csomaghasználat</i>	27
<i>Hogyan hozzunk létre projektcsomagot?</i>	28
<i>Visszaküldendő csomag megnyitása</i>	32
Projekt állapotának nyomon követése	34
<i>Jelentés generálása</i>	34
A projektfájlok véglegesítése	36
<i>Projektfájlok véglegesítése</i>	36
Az első lépések útmutató vége	38

Az első lépések útmutatóról

Kinek szól ez az útmutató és mit tartalmaz?

Ez az útmutató projektmenedzserek számára készült. A projekt életciklusára fókuszál, a projekt létrehozásától kezdve, a projektsomagok kezelésén át egészen a projekt befejezéséig.

MEGJEGYZÉS Az SDL Studio GroupShare Project szerver segítségével végzett on-line munkafolyamatokról az [SDL Trados Studio Súgó](#) videóiban és leírásaiban talál információt.

Az útmutató használata

Gyakorláshoz használhatja a program telepítésekor kapott mintafájlokat. Minden feladat az előzőre épül, tehát ha a mintafájlokat használja, akkor az utasításokat lépésről lépésre kell végrehajtania.



Ez a szimbólum mutatja a feladatok elvégzéséhez szükséges mintafájlokat és azok helyét.

Az elérési útvonalat a Microsoft Windows 7 vagy Vista operációs rendszerek alapján határoztuk meg. Ugyanezek a fájlok Windows XP esetében a *My Documents (Dokumentumok)* mappában találhatóak.



Ez a szimbólum azt mutatja, hogy az éppen végrehajtott feladattal kapcsolatban további információkat tartalmazó tipp érhető el.

MEGJEGYZÉS Ez a szimbólum azt mutatja, hogy az éppen végrehajtott feladattal kapcsolatban fontos információt tudhat meg.

Billentyűparancsok Minden billentyűt, melyet le kell nyomnia billentyűzetén a következő karaktertípussal jelöltünk: `Ctrl+Enter`.

Egyéb információforrások

Alább található néhány információforrás, amelyhez hozzáférhet:

- *SDL Trados Studio Súgó*
- *SDL Studio GroupShare Súgó*
- *SDL Studio GroupShare Telepítési útmutató*
- *SDL Trados Studio Adatmigrációs útmutató*
- *Dokumentumok fordítása és ellenőrzése - Első lépések útmutató*
- *Fordítási memória menedzsment - Első lépések útmutató*

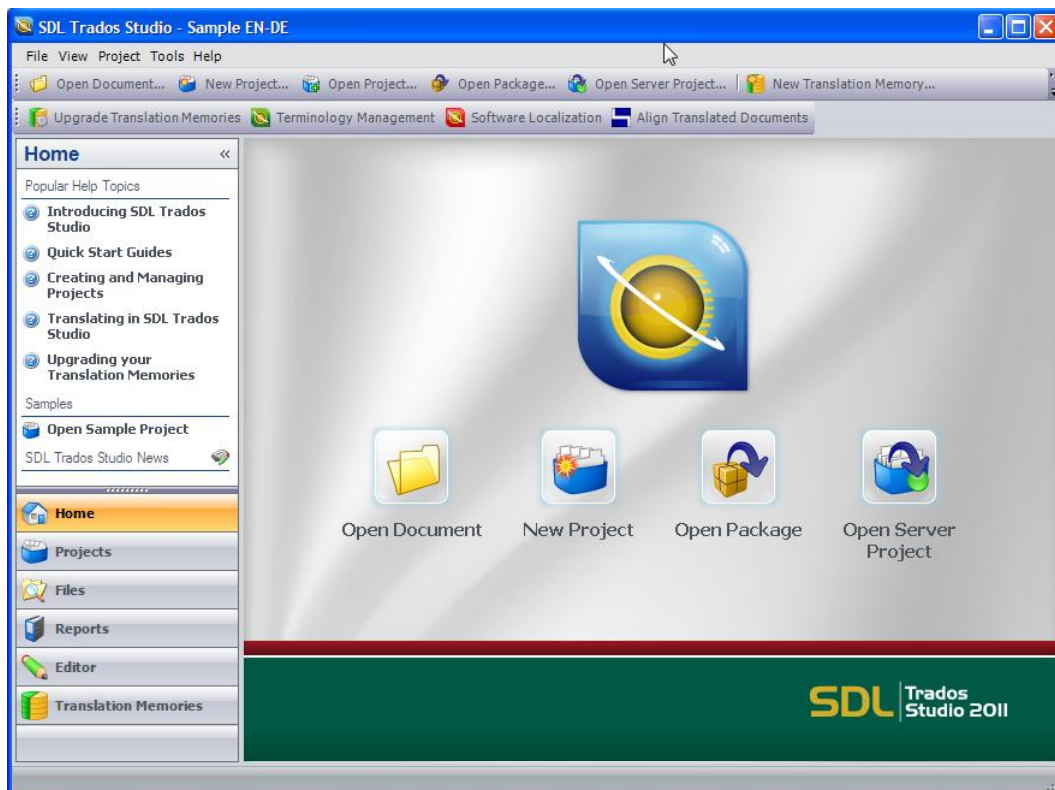
Az SDL Trados Studio-ról



Leírás

Az SDL Trados Studio lehetővé teszi különböző szervezetek számára, hogy fordítási projektjeiket minden szempontból hatékonyan kezelhessék. Az SDL Trados Studio magában foglalja a projektvezetők, fordítók, szerkesztők, lektorok és egyéb nyelvi szakértők által használt projektmenedzsment és számítógéppel támogatott fordítási (CAT) eszközöket. Ezek könnyen alkalmazható nézetekben találhatók, amelyeket az Önnek legmegfelelőbb módon rendezhet.

Nézetek

Az SDL Trados Studio-ban egy nézet megjelenítéséhez kattintson arra a gombra, amely a nézet nevét viseli vagy az adott nézet ikonjára. A nézet gombok a navigációs panel alján találhatók.

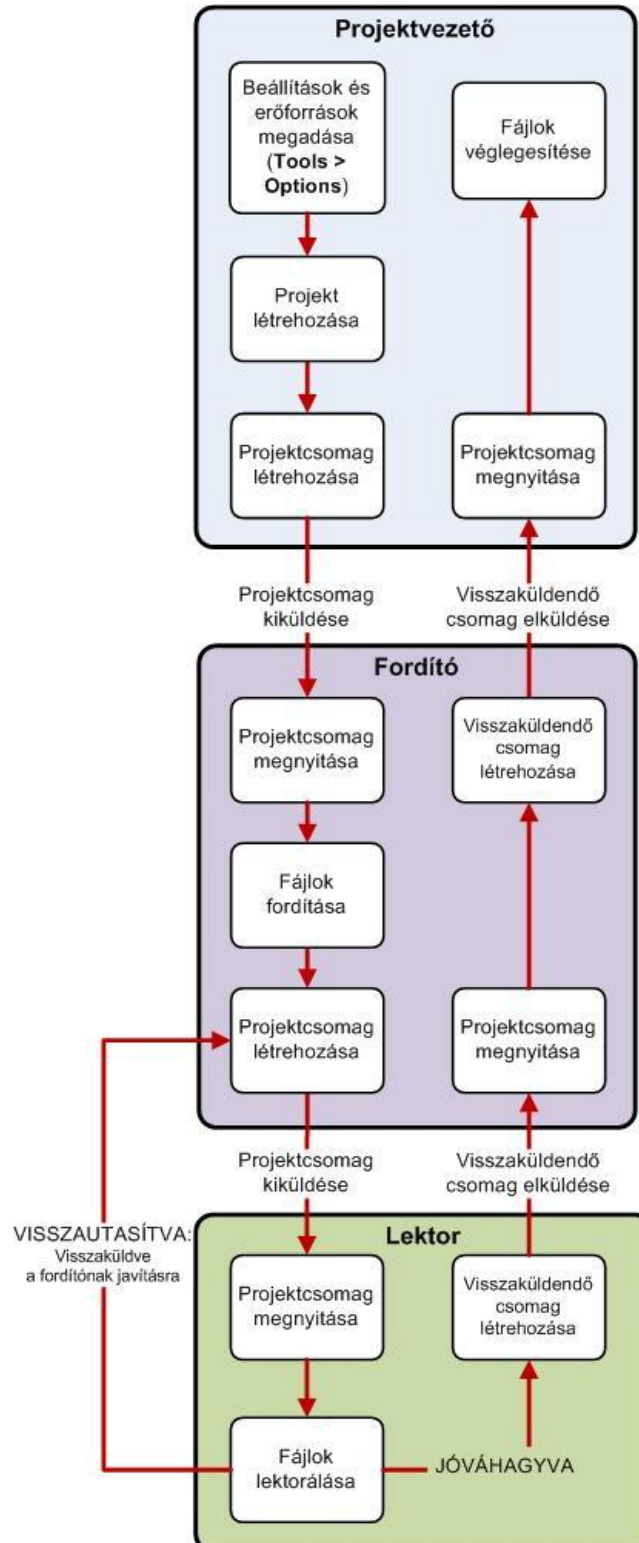


Nézet	Leírás
 Home	<p>A következő parancsokhoz férhet hozzá:</p> <ul style="list-style-type: none"> • Új projekt létrehozása • Projektcsomagok megnyitása • Fordítási memóriák létrehozása vagy megnyitása • Alapértelmezett globális beállítások meghatározása • Az SDL MultiTerm megnyitása, ahol létrehozhatja és kezelheti terminológiai adatbázisait • Fordítási memóriák frissítése • Szoftverlokalizálás az SDL Passolo Essential segítségével • Lefordított dokumentumok szinkronizálása az SDL WinAlign segítségével <p>Bármely parancsra is kattint ezek közül, az a megfelelő nézetre vált az SDL Trados Studio-n belül vagy megnyit egy másik alkalmazást, ahol az adott műveletet elvégezheti.</p>
 Projects (Projektek)	<p>Itt tekintheti meg és dolgozhat a projektekkel. Kiválaszthat egy projektet és megtekintheti a projekt és annak fájljainak részletes információit. Ezen kívül nyomon követheti a projekt és fájlok állapotát.</p>
 Files (Fájlok)	<p>Itt dolgozhat a projekt fájljaival. Innen:</p> <ul style="list-style-type: none"> • nyithat meg fájlokat fordításra; • nyithat meg fájlokat ellenőrzésre; • köteget műveleteket hajthat végre fájlokon; • továbbá megtekintheti ezeknek a fájloknak a szószámát és fordítási előrehaladásukat.
 Reports (Jelentések)	<p>Itt tekintheti meg a projektjelentéseket. A jelentések részletes fordításelemzési adatokkal szolgálnak, melyek közvetlenül a projekttervezésben és a költségvetés-készítés folyamatában játszanak szerepet.</p>
 Editor (Szerkesztő)	<p>Itt történik a dokumentumok lefordítása és ellenőrzése.</p>
 Translation Memories (Fordítási memóriák)	<p>Itt hozhat létre és kezelhet fordítási memóriákat.</p>

Offline Projekt munkafolyamat projektcsomag esetén

Az SDL Trados Studio lehetővé teszi, hogy a saját igényeinek megfelelő munkafolyamatot használhassa. A következő diagram egy tipikus munkafolyamatot mutat be, ha az SDL Trados Studio-ban projektekkel és projektcsomagokkal dolgozik.

MEGJEGYZÉS Az SDL Studio GroupShare Project szerver segítségével végzett egyfelhasználós on-line munkafolyamatokról az [SDL Trados Studio Súgó](#) videóiban és leírásaiban talál információt.



Alapértelmezett nyelvpár-beállítások

Nyelvpárok

Adott forrásnyelvről adott célnyelvre történő fordítás esetén azok beállításait nyelvpárok (language pair) tárolják. Az erőforrások és beállítások úgy lettek kialakítva, hogy az összes olyan nyelvpár esetében alkalmazhatók legyenek, melyekre vonatkoznak. A többnyelvű erőforrások, mint a terminológiai adatbázisok és a szerveralapú fordítási memóriák több nyelvpárra is vonatkozhatnak. A kétnyelvű erőforrások, mint a fájlalapú fordítási memóriák, csak egy adott nyelvpárra vonatkoznak.

Mielőtt projektet hozna létre vagy dokumentumot fordítana, állítsa be a nyelvpárra vonatkozó alapértelmezett beállításokat. Ezáltal minden egyes fordítási projekthez ugyanazokat a beállításokat és erőforrásokat alkalmazhatja.

Például, ha mindig angol-német nyelvpárban kap fordítási projekteket, akkor beállíthatja, hogy ebben az esetben a program melyik fordítási memóriát, terminológiai adatbázist vagy egyéb erőforrásokat használja.

Options (Beállítások) párbeszédablak

A fordítási projektek alapértelmezett beállításait az **Options (Beállítások)** párbeszédablakban adhatja meg. Amikor itt megadja az adatokat, akkor az alapértelmezett projektsablon automatikusan frissül. Ezt a projekt létrehozásánál ki is választhatja. A program az alapértelmezett projektsablont a következő helyen tárolja:

...Documents\Studio 2011\Projects\Samples\Project Templates\Default.sdltpl



Tipp

Az olyan ügyfeleknek, akiknek több projektet is kell készítenie, projektsablonok használatával is meghatározhatja a beállításokat. Sablon készítéséhez válassza ki a **Project > Create Project Template (Projekt > Projektsablon létrehozása)** menüpontot.

Összes nyelvpár (All Language Pairs)

Általában az **All Language Pairs (Összes nyelvpár)** szinten állíthatja be a fordítási erőforrásokat (még ha kétnyelvűek is), és ugyanígy módosíthatja a beállításokat. A beállítások így minden nyelvpárra, a fordítási erőforrások pedig az összes releváns nyelvpárra vonatkoznak.

Például:

- Ha az **All Language Pairs (Összes nyelvpár)** szinten olyan többnyelvű, szerveralapú fordítási memóriát választ, amely tartalmazza az *angol-német* és *angol-francia* nyelvpárokat, akkor ezt a fordítási memóriát a program automatikusan kiválasztja minden *angol-német* és *angol-francia* projekt esetén.
- Ha az **All Language Pairs (Összes nyelvpár)** szinten *65%-ra* módosítja a minimum egyezési értéket, akkor az minden nyelvpárra érvényes lesz.



Minden egyes nyelvpár beállításaihoz adhat egyéni kivételeket. Például, ha meg akarja változtatni az *angol-német* nyelvpár minimum egyezési értékét, akkor azt az adott nyelvpár szintjén teheti meg.

The screenshot shows the 'Options' dialog box with the 'Language Pairs' section expanded. The 'All Language Pairs' folder is highlighted with a red box and labeled 'Összes nyelvpár'. Below it, the 'Translation Memory and Automate' folder is expanded, showing 'Search', 'Penalties', 'Filters', and 'Update' sub-folders. The 'Individual Language Pairs' folder is also expanded, showing 'English (United States)->German (Ger)' and 'English (United States)->French (Franc)' sub-folders, which are highlighted with a red box and labeled 'Egyéni nyelvpárok'. The main area of the dialog shows the 'Translation Memory and Automated Translation' section, which includes a table of translation memory entries and a section for 'Language Pairs Using Different Translation Providers'.

Name	Enabled	Lookup	Penalty	Concordance	Update
TM1	<input checked="" type="checkbox"/>	<input checked="" type="checkbox"/>	0	<input checked="" type="checkbox"/>	<input checked="" type="checkbox"/>
English-German.sdltm	<input checked="" type="checkbox"/>	<input checked="" type="checkbox"/>	0	<input checked="" type="checkbox"/>	<input type="checkbox"/>

Erőforrások

Egy nyelvpárhoz a következő erőforrásokat választhatja ki:

Erőforrás	Leírás
Fordítási memóriák	<p>Az SDL Trados Studio fájlalapú fordítási memória fájlformátuma az <i>.sdltm</i>. Használhat SDL Trados Studio 2009 és 2011 bármely verziójában létrehozott fordítási memóriákat egyaránt. Ha korábbi SDL Trados vagy SDLX verzióban létrehozott fordítási memóriával rendelkezik, akkor azokra vonatkozó további információt az <i>SDL Trados Studio 2011 SP2 Adatmigrációs útmutatóban</i> talál. Ott megtudhatja, hogyan frissítse fordítási memóriáját a jelenlegi formátumra.</p> <p>Szerveralapú fordítási memóriákhoz is kapcsolódhat az SDL TM Server 2009 SP3, az SDL TM Server 2011 és az SDL WorldServer 2011 (10.1 és 10.2-es verzió) szerververziókon keresztül.</p>
Automatizált (gépi) fordítási szerver	<p>Az automatizált (gépi) fordítás olyan fordítást takar, amelyet emberi beavatkozás nélkül, számítógépes szoftver végez. Az automatizált fordítást biztosító alkalmazás egy szerverre van telepítve, melyhez a szerveralapú fordítási memóriához hasonlóan férhet hozzá. A következő automatizált fordítási szerverekhez férhet hozzá:</p> <ul style="list-style-type: none"> • az SDL alapértelmezett automatizált fordítási szervere • SDL BeGlobal • Google Translate <p>Továbbá hozzáadhatja saját testreszabott automatizált fordítási szerverét is.</p>
Terminológiai adatbázisok	<p>Az SDL Trados Studio 2011 SP2 az SDL MultiTerm 2009 és 2011 SP2-ben létrehozott (<i>.sdltb</i> kiterjesztésű) fájlalapú terminológiai adatbázisokat használ. Továbbá a következő korábbi terminológiai adatbázis formátumokat használhatja:</p> <ul style="list-style-type: none"> • SDL MultiTerm 2007 (7.5 verzió) és régebbi 7.x kiadások • SDL MultiTerm iX (6.x verzió) <p>Ha megnyitja a régebbi verziójú terminológiai adatbázisokat, azok automatikusan frissülnek SDL MultiTerm 2011 SP2 (<i>.sdltb</i>) formátumára.</p> <p>A MultiTerm Server 2009 SP3 és a MultiTerm Server 2011-en keresztül is csatlakozhat szerveralapú terminológiai adatbázisokhoz.</p>
AutoSuggest szótárak	<p>Az AutoSuggest funkció egy fontos új elem, amely felgyorsíthatja a manuális fordítást. Az AutoSuggest funkció figyelemmel kíséri az Ön által begépelte szavakat és néhány karakter begépelése után a fordítási memóriából olyan szavakat, mondatokat javasol célnyelven, melyek ugyanazzal a karakterekkel kezdődnek. A következőket használhatja az AutoSuggest erőforrásaként:</p> <ul style="list-style-type: none"> • AutoSuggest szótárak - hozzon létre egy újat vagy válasszon ki egy korábbi AutoSuggest szótárat, melyet Ön vagy egy másik felhasználó hozott létre. Ez a szótár fordítási memóriákból (<i>.sdltm</i>) vagy <i>.tmx</i> fájllokból kivonatolt szavakat és mondatokat tartalmaz. • A projekthez hozzárendelt SDL MultiTerm terminológiai adatbázis. • AutoText bejegyzések - az SDL Trados Studio-ba való begépeléssel saját kezűleg is létrehozhat egy szó- és mondat listát.

Az alapértelmezett nyelvpár-beállítások meghatározása

Az angol (egyesült államokbeli) - német (németországi) nyelvkombinációjú fordítási projekt esetében az alapértelmezett fordítási memóriák, terminológiai adatbázisok és AutoSuggest szótárak beállításához kövesse az alábbi utasításokat.

MEGJEGYZÉS Ezeket a beállításokat az **All Language Pairs (Összes nyelvpár)** szint megfelelő helyén kell elvégezni.

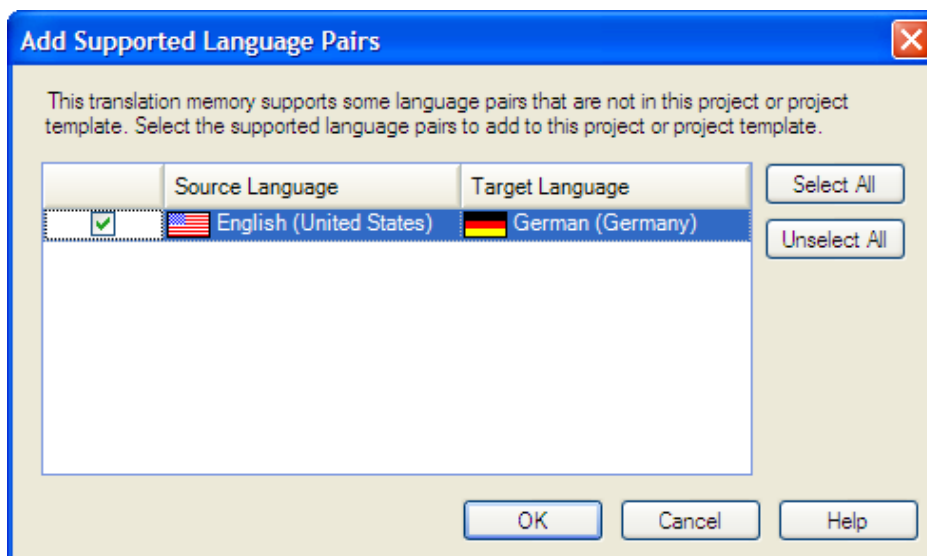
Egyéb nyelvpárok alapértelmezett erőforrásainak beállításához ugyanezt az eljárást követheti. Ebben a példában az SDL Trados Studio mintaprojektjét fogja használni. Ha már otthonosan mozog a lépések között, akkor arra használhatja azokat, hogy meghatározza saját alapértelmezett erőforrásait, amelyek az Ön által alkalmazott valamennyi nyelvpárra vonatkoznak majd.

1. Válassza a **Tools > Options (Eszközök > Beállítások)** menüpontot a menüsávban. Az **Options (Beállítások)** párbeszédablak jelenik meg.
2. Válassza ki a **Language Pairs > All Language Pairs > Translation Memory and Automated Translation (Nyelvpárok > Összes nyelvpár > Fordítási memória és automatizált fordítás)** szintet a navigációs panelben.
3. A **Translation Memory and Automated Translation (Fordítási memória és automatizált fordítás)** oldalon választhatja ki a fájlalapú és szerveralapú fordítási memóriákat. Válassza ki az *English-German.sdltm* minta fordítási memóriát.



...Documents\Studio 2011\Projects\Samples\SampleProject\TMs\English-German.sdltm

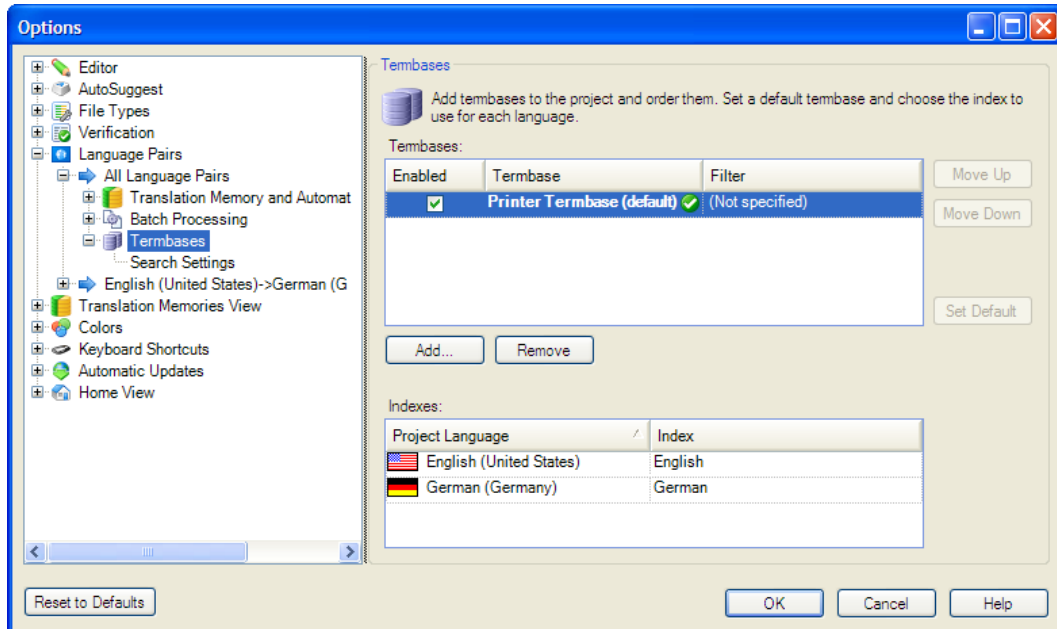
- Ha a program az *angol (egyesült államokbeli) - német (németországi)* nyelvpárra vonatkozóan nem tartalmaz alapértelmezett beállításokat, akkor az **Add Supported Language Pairs (Támogatott nyelvpárok hozzáadása)** párbeszédablak jelenik meg. Pipálja be az új nyelvpár előtti jelölőnégyzetet, majd kattintson az **OK** gombra.



4. Válassza ki a **Language Pairs > All Language Pairs > Termbases (Nyelvpárok > Összes nyelvpár > Terminológiai adatbázisok)** opciót a navigációs ablakban.
5. A **Termbases (Terminológiai adatbázisok)** oldalon választhatja ki az SDL MultiTerm terminológiai adatbázisokat. Válassza ki a *Printer.sdltb* minta terminológiai adatbázist.



...Documents\Studio 2011\Projects\Samples\SampleProject\Termbase\Printer.sdltb



6. Válassza ki a **Language Pairs > English (United States)->German (Germany) > AutoSuggest Dictionaries (Nyelvpárok > Angol (egyesült államokbeli)- Német (németországi) > AutoSuggest szótárak)** opciót a navigációs ablakban.

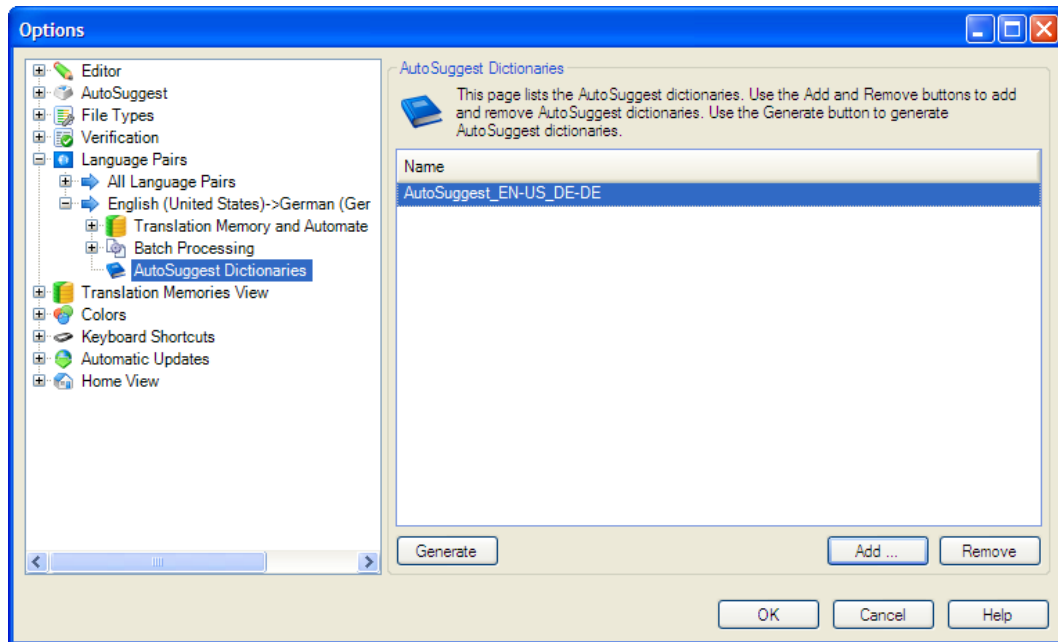
MEGJEGYZÉS

AutoSuggest szótárakat csak az egyéni nyelvpár szinteken állíthat be.

7. Az **AutoSuggest Dictionaries (AutoSuggest szótárak)** oldalon választhatja ki az AutoSuggest szótárakat. Válassza ki az *AutoSuggest_EN-US_DE-DE.bpm* minta AutoSuggest szótárt.



...Documents\Studio 2011\Projects\Samples\SampleProject\AutoSuggest\AutoSuggest_EN-US_DE-DE.bpm



8. Az alapértelmezett beállítások elmentéséhez kattintson az **OK** gombra.

Mostantól a program ezeket az alapértelmezett erőforrásokat használja minden egyes alkalommal, mikor a projektsablon használatával új angol-német fordítási projektet hoz létre.



Tipp

Az **All Language Pairs (Összes nyelvpár)** rész alatt további beállításokat adhat meg, mint például a minimum részleges egyezés (fuzzy match) értékeket és az automatikus helyettesítést. Ne felejtse el, hogy ezek a beállítások az összes nyelvpárra vonatkoznak majd. Ha csak az angol-német nyelvpárra vonatkozó beállításokat szeretné megadni, akkor azt a **Language Pairs > English United States) -> German (Germany)** rész alatt teheti meg.

Projektkoncepciók

Mielőtt létrehoz egy új projektet, nézze át az alábbi projektkoncepciókat.

Koncepció	Leírás
Nyelvpárok	Egy forrásnyelv és egy célnyelv (az a nyelv, amelyre fordít). Néhány erőforrások és beállítás, mint például a többnyelvű terminológiai adatbázisok az összes nyelvpárra alkalmazhatók. A fordítási memóriák és az AutoSuggest szótárak csak egy adott nyelvpárra alkalmazhatók, mivel kétnyelvűek. Azonban meghatározhat olyan fordítási memória beállítást, amely minden nyelvpárra érvényes lesz. Például az <i>All Language Pairs (Összes nyelvpár)</i> szinten 70%-ra módosíthatja a részleges egyezés minimum értékét. Valamennyi nyelvpárhoz kiválasztott fordítási memóriára érvényes lesz ez a beállítás.
Projekt	Az összes fájlt egy projekt részeként fordítja és kezeli a program. A projekt egy vagy több fordítandó fájlt is tartalmazhat, amiket egy vagy több nyelvre kell lefordítani. Továbbá tartalmazhat referenciaanyagokat, fordítási memóriákat, terminológiai adatbázisokat, AutoSuggest szótárakat és utasításokat a fordítók számára. Egy projekt létrehozása után a projektvezető az SDL Trados Studio projektmenedzsment eszközök segítségével kezelheti a projekt valamennyi fázisát, valamint ellenőrizheti a projekt előrehaladását.
Projektcsomag	A projektcsomag egy olyan fájlszerkezet, amely tartalmazza a projekt fordításában résztvevő fordítóknak elküldendő összes fájlt. Ezáltal a fordítók elkezdhetnek dolgozni a fájlokon. Például dolgozhatnak a fordítandó vagy ellenőrizendő fájlokon. Amint létrehozta a csomagot, elküldheti azt e-mailben, feltöltheti FTP oldalra vagy használhat bármely más preferált módszert, hogy elküldje annak a csapattagnak, aki a projekten dolgozni fog. Így nem kell több fájlt vagy több e-mailt küldenie, továbbá a projekttel kapcsolatos információkat a projektfájlokkal együtt egy logikus szerkezetben küldheti el.
Visszaküldendő csomagok	A visszaküldendő csomag (return package) olyan projektfájlokat tartalmaz, melyeken egy bizonyos manuális feladatot hajtottak végre. Ilyenek például a lefordított vagy ellenőrzött projektfájlok. Tartalmazhat azonban olyan fájlokat is, melyek további munkálatokat igényelnek. Például az ellenőrzést végző személy visszaküldheti a lefordított fájlt, mert fordítási hiba van benne, amit a fordítónak kell kijavítania. Amikor egy visszaküldendő csomagot hoz létre, az csak a projektfájlokat tartalmazza, a fordítási memóriát, terminológiai adatbázist és az AutoSuggest szótárakat nem.

PerfectMatch (Tökéletes egyezés)	<p>A PerfectMatch (tökéletes egyezés) olyan szövegkörnyezeti egyezés, amely a frissített forrásnyelvi fájlokat a megfelelő kétnyelvű dokumentumokkal veti össze, nem pedig a fordítási memóriával. A szegmensegyezések, azaz PerfectMatch-ek (tökéletes egyezések) esetében a szövegkörnyezet is ellenőrzésre kerül annak biztosítása érdekében, hogy valóban ugyanaz legyen a két szegmens. Ezek aztán a már meglévő kétnyelvű dokumentumokból a frissített forrásfájlokba kerülnek. Mivel a PerfectMatch (tökéletes egyezés) szegmensek keresési folyamatának része a szövegkörnyezet ellenőrzése, a PerfectMatch egységek általában már nem igényelnek további fordítást vagy szerkesztést.</p>
Kötegelt műveletek	<p>A művelet egy olyan folyamat, melyet egy önálló fájlra vagy egy fájlcsoporton (pl. egy egész projekten) hajthat végre. A kötegelt műveleteket a rendszer végzi el. Például a Word Count (Szószámláló) kötegelt művelet szószámlálást végez a kiválasztott fájlokon. Az eredmények az SDL Trados Studio Reports (Jelentések) nézetében találhatóak. A kötegelt műveletek sorrendbe állíthatók. A szekvenciában szereplő valamennyi műveletet végrehajtja a program a kiválasztott fájlokon (olyan sorrendben, ahogy azok a megadott szekvenciában szerepelnek).</p>
Művelet szekvencia	<p>Egy művelet szekvencia több kötegelt műveletet tartalmaz. Amikor lefuttat egy művelet szekvenciát, akkor a szekvenciában szereplő összes műveletet lefuttatja a kiválasztott fájlokon: a program olyan sorrendben hatja végre a műveleteket, amilyen sorrendben a szekvenciában szerepelnek. Számos kötegelt művelet szekvencia áll rendelkezésre, és ha Professional verzióval rendelkezik, akkor újat is hozhat létre.</p>

Projektek létrehozása

Tegyük fel, hogy az ügyfél (SDL) arra kérte Önt, hogy fordítson le néhány fájlt angolról németre. Először is a **New Project (Új projekt)** varázsló segítségével hozzon létre egy projektet. Ezáltal:

- fordítási elemzést végez, az adatokat az SDL Trados Studio-ban és az SDL Trados Studio jelentések nézetében tekintheti meg;
- konvertálja a projektfájlokat SDLXLIFF formátummá;
- a fordítási memóriában szereplő fordítások alkalmazásával előfordítja a projektfájlokat;
- létrehozhat egy fájlalapú projekt fordítási memóriát, amely a projektfájlokkal együtt elküldhető.



Tipp

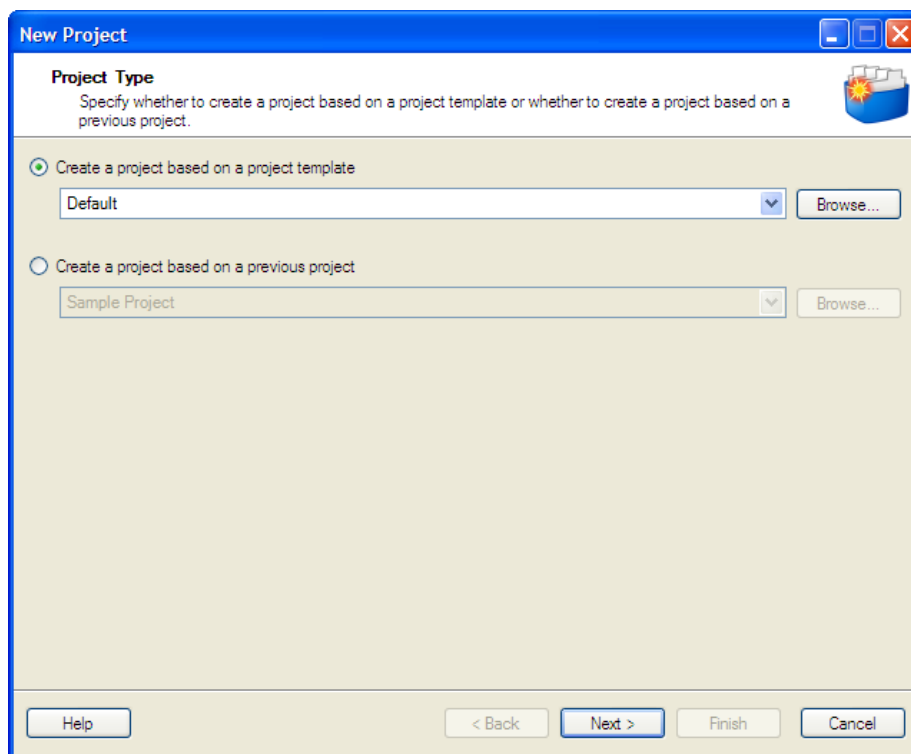
Ha úgy dönt, hogy a projekt létrehozásakor nem futatja le valamelyik műveletet, akkor azt a projekt létrehozása után is megteheti. Például, lehet, hogy csak azért kívánja elemezni projekt létrehozás közben a fájlokat, hogy az így kapott eredmények segítségével árajánlatot állítson ki az ügyfélnek.

Projekt létrehozása

1. Bármely nézetben kattintson a **Standard** eszköztárban található **New Project (Új projekt)** gombra. A **New Project (Új projekt)** varázsló **Project Type (Projekt típus)** oldala jelenik meg.
2. Ezen az oldalon, ha nincs kiválasztva, válassza ki a **Create a project based on project template (Projekt létrehozása projektsablon alapján)** opciót, majd a legördülő listából válassza ki a **Default (Alapértelmezett) (Default.sdltpl)** sablont. Ezzel kiválasztja az alapértelmezett projektsablont, amely az **Options (Beállítások)** párbeszédablakban megadott alapértelmezett beállításokkal és forrásokkal frissült.



...Documents\Studio 2011\Projects\Samples\Project Templates\Default.sdltpl



3. Kattintson a **Next (Tovább)** gombra.

A projekt alapadatainak megadása

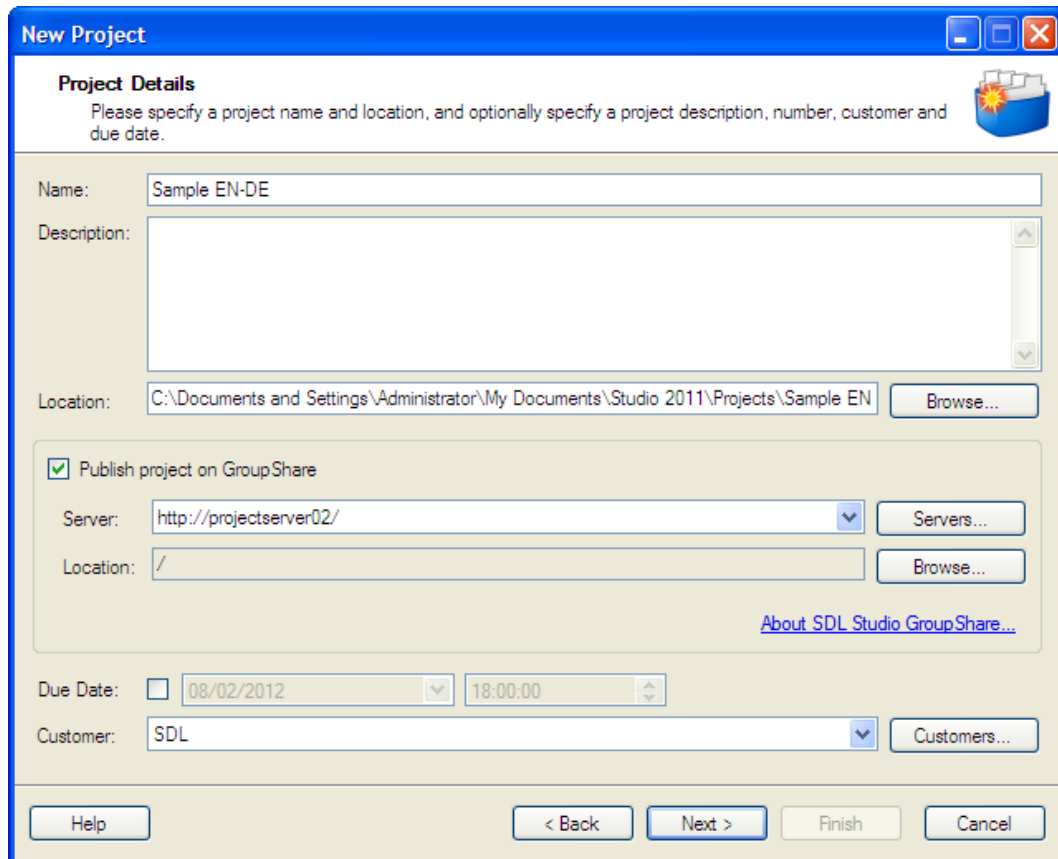
4. A **Project Details (Projekt részletek)** oldal jelenik meg. Adja meg a következő beállításokat:

- **Name (Név):** *Sample EN-DE*
- **Location (Hely):** A program a projektet automatikusan a *Documents\Studio 2011\Projects* mappába menti. Ne módosítsa az alapértelmezett helyet.
- Kattintson a **Customers (Ügyfelek)** gombra és hozza létre az *SDL-t*, mint ügyfelet. Ezután válassza ki az *SDL-t* a **Customer (Ügyfél)** legördülő listából.



Tipp

A **Publish project on GroupShare** opcióval on-line is közzéteheti a projektet a fordításban résztvevő fordítók számára. Ezáltal a projekt a Project szerverre kerül (SDL Studio GroupShare). Erre vonatkozó információt az [SDL Trados Studio Súgó](#) videóban és leírásaiban talál.



New Project

Project Details
Please specify a project name and location, and optionally specify a project description, number, customer and due date.

Name:

Description:

Location:

Publish project on GroupShare

Server:

Location:

[About SDL Studio GroupShare...](#)

Due Date:

Customer:

5. Kattintson a **Next (Tovább)** gombra. A **Project Languages (Projekt nyelvek)** oldal jelenik meg. Ezen az oldalon válassza ki forrásnyelvnek az *English (United States)*, azaz angol (egyesült államokbeli)-t, célnyelvnek pedig a *German (Germany)*, azaz német (németországi)-t.

MEGJEGYZÉS Több célnyelvet is választhat egy projekthez.

6. Kattintson a **Next (Tovább)** gombra.

Projektfájlok kiválasztása

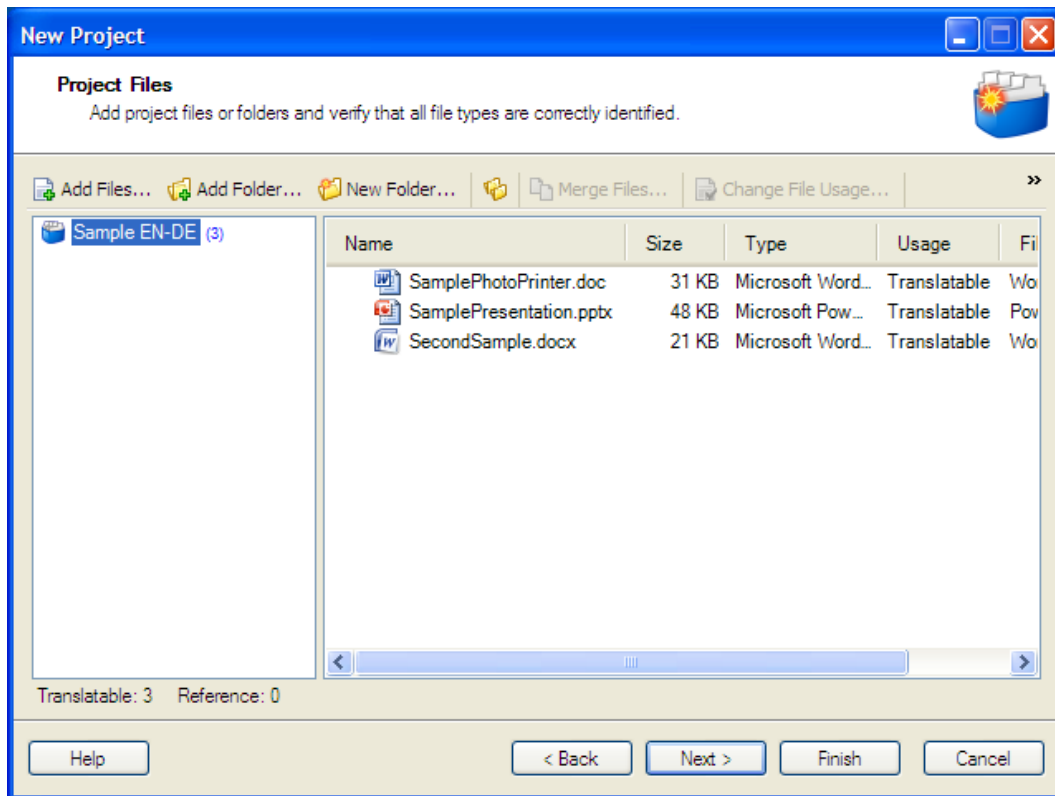
7. A **Project Files (Projektfájlok)** oldal jelenik meg. Ezen az oldalon válassza ki a fordítandó fájlokat:

- Kattintson az **Add Files (Fájlok hozzáadása)** gombra, majd válassza ki a három mintadokumentumot.



...Documents\Studio 2011\Projects\Samples\SampleProject\en-US:

- SamplePhotoPrinter.doc
- SamplePresentation.pptx
- SecondSample.docx



A hozzáadott fájlokat a program ellenőrzi és meghatározza azok típusát, továbbá kiválasztja a megfelelő fájl típus beállításokat.

- A **Usage (Használat)** oszlop jelzi, hogy három mintafájl **Translatable (Fordítható)**. A **Change File Usage (Fájl használat módosítása)** gombra kattintva határozhatja meg a használat típusát. Itt állíthatja be azt, ha bizonyos fájlokat referenciáfajlokként szeretne kezelni.
- A fájl feldolgozásakor használt fájl szűrő a **Type (Típus)** oszlopban látható. A **File Types (Fájltípusok)** gombra kattintva tekintheti meg vagy módosíthatja a fájl szűrő beállításokat.

8. Kattintson a **Next (Tovább)** gombra.

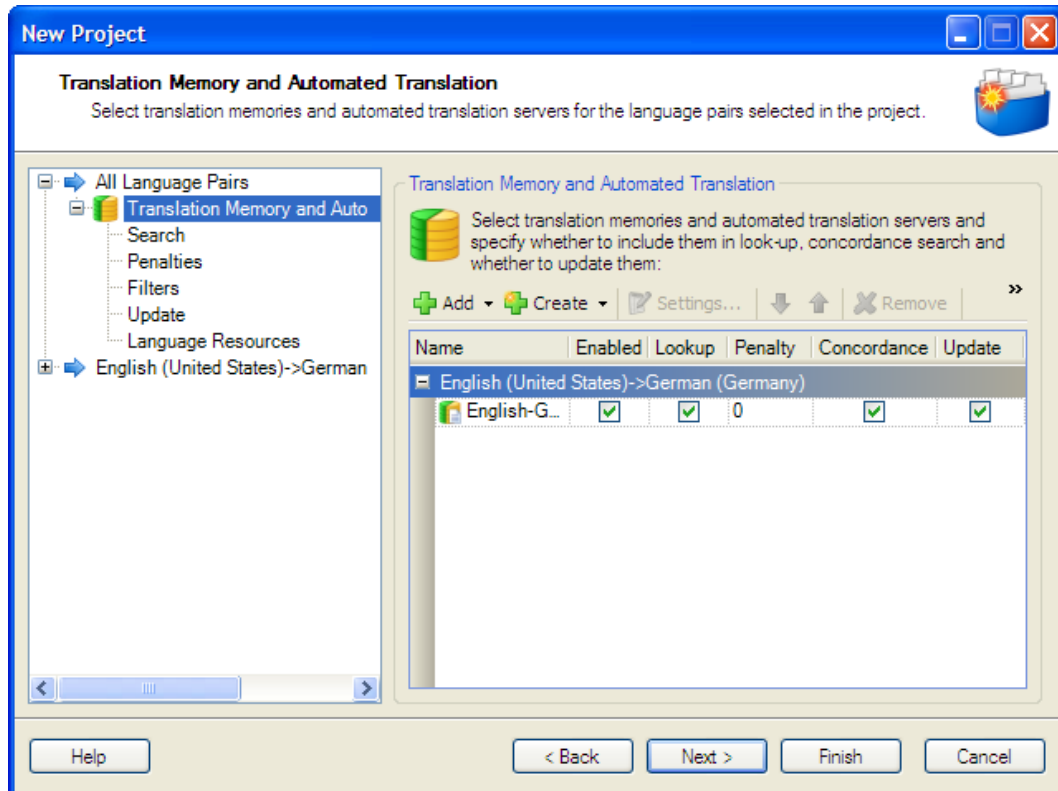
Fordítási memóriák kiválasztása

A **Translation Memory and Automated Translation (Fordítási memória és automatizált fordítás)** oldal jelenik meg. Az alapértelmezett beállítások meghatározásakor kiválasztott fordítási memóriát a program most automatikusan hozzáadja a projekthez.



...Documents\SDL Trados Studio\Projects\Samples\SampleProject\TMs\English-German.sdltm

MEGJEGYZÉS Több fordítási memóriát is hozzáadhat a projekthez, valamint csatlakozhat automatizált (gépi) fordítási szerverekhez is.



9. Kattintson a **Next (Tovább)** gombra.

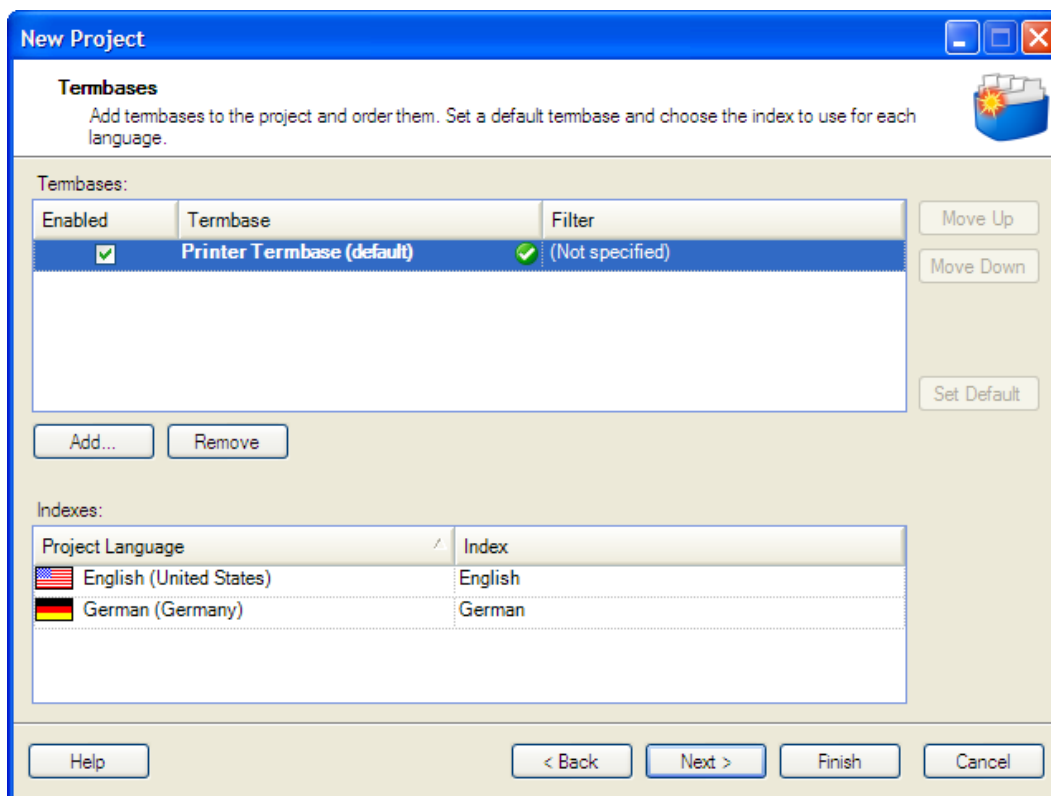
Terminológiai adatbázisok kiválasztása

A **Termbases (Terminológiai adatbázisok)** oldal jelenik meg. Az alapértelmezett beállítások meghatározásakor kiválasztott terminológiai adatbázist a program most automatikusan hozzáadja a projekthez.



...Documents\SDL Trados Studio\Projects\Samples\SampleProject\Termbase\Printer.sdltb

MEGJEGYZÉS Több terminológiai adatbázist is hozzáadhat a projekthez.



10. Kattintson a **Next (Tovább)** gombra.

A PerfectMatch (Tökéletes egyezés) alkalmazása korábban lefordított dokumentumok újra felhasználásával

Az SDL PerfectMatch (SDL tökéletes egyezés) oldal jelenik meg. Ezen az oldalon választhatja ki a [PerfectMatch \(Tökéletes egyezés\)](#) funkcióhoz használandó korábban lefordított dokumentumokat. Ennek segítségével korábbi kétnyelvű SDLXLIFF, SDL Edit (ITD) vagy TradosTag (TTX) dokumentumok fordításait helyezheti át az új projektállományokba.

MEGJEGYZÉS Az Ön SDL Trados Studio licenctípusától függően ez a funkció hiányozhat. Licenccel kapcsolatos információkért lásd az *About Editions and Licensing* fejezetet az [SDL Trados Studio Súgóban](#).

Mikor használja a PerfectMatch (Tökéletes egyezés) funkciót?

Korábbi fordításait két módon használhatja fel a PerfectMatch (Tökéletes egyezés) alkalmazásával. További módszereket az SDL Trados Studio Súgóban talál.

Előző projekt „forgatókönyv”

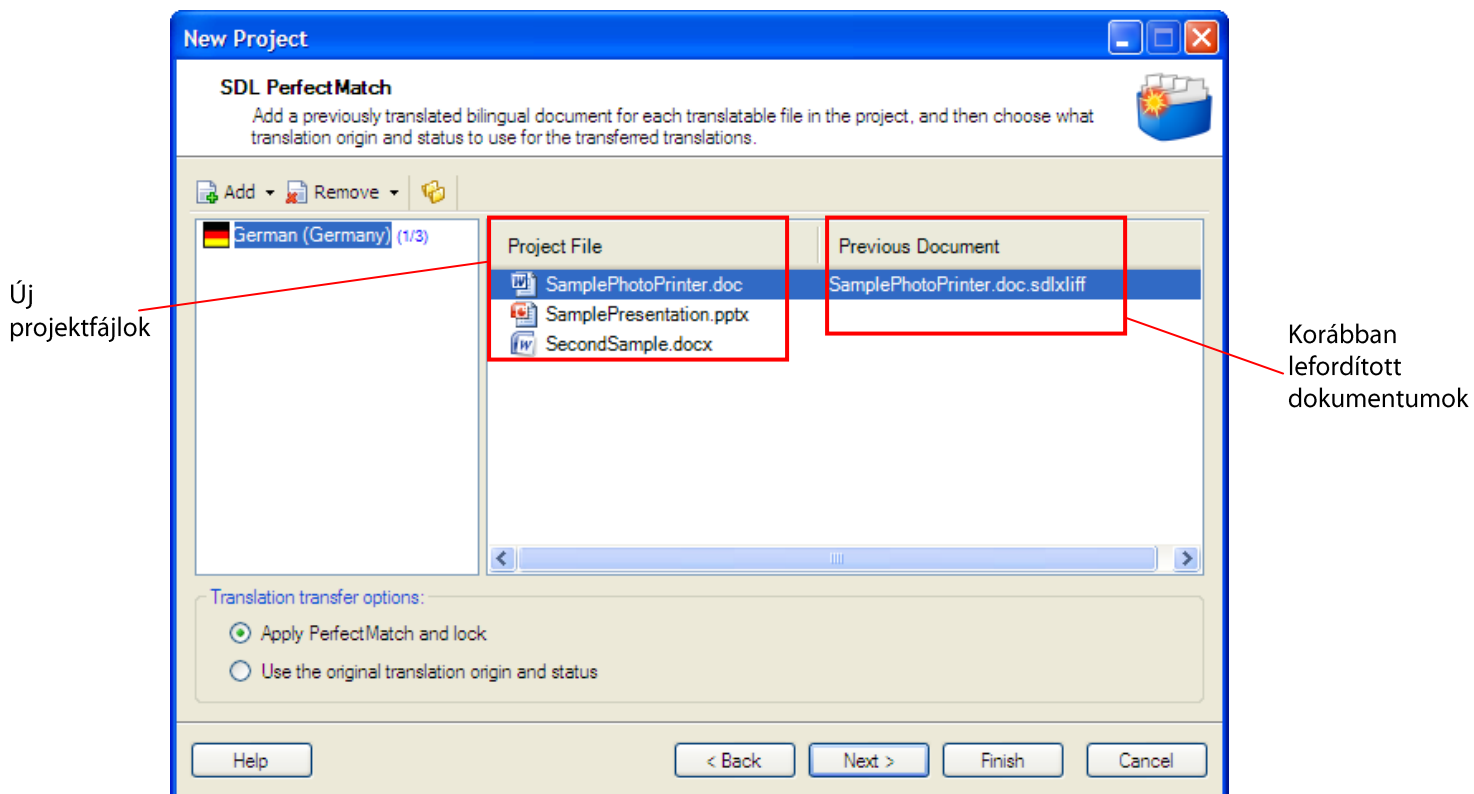
Egy már létező, teljesen leellenőrzött projekt alapján is hozhat létre egy új projektet. Ekkor a program a PerfectMatch (Tökéletes egyezés) funkció alkalmazásával az előző projekt lefordított dokumentumait használja fel.

Ez különösen akkor hasznos, ha például egy termék második verziójának műszaki kézikönyvének fordításába kezd, és ez a termék szinte teljesen megegyezik az első verzióval.

Projekt közbeni „forgatókönyv”

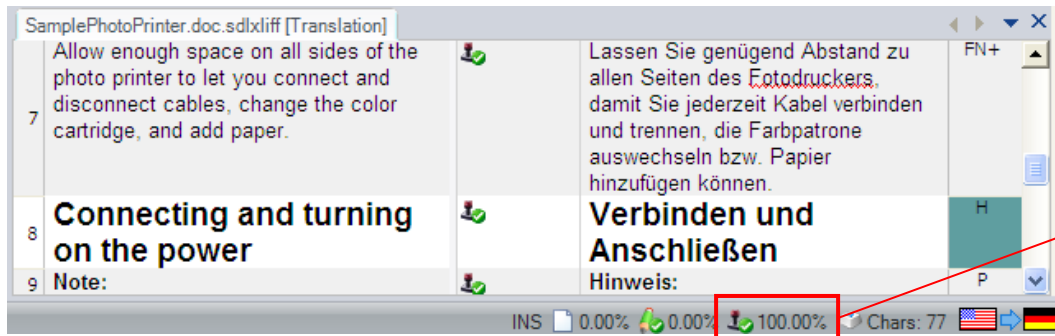
Ha már lefordította a projekt egy részét és új forrásnyelvi fájlokat kap, melyeken apró változtatásokat hajtottak végre, akkor a PerfectMatch funkció segítségével jóváhagyhatja az eddig elvégzett munkát az új dokumentumokon.

Ezt úgy teheti meg, hogy az éppen fordított dokumentum alapján létrehoz az új fájlokkal egy új projektet. Ekkor a PerfectMatch funkció automatikusan jóváhagyja az eddig elvégzett munkát az új fájlokon.



Tegyük fel, hogy a SamplePhotoPrinter.doc fájlban van egy 1.verziója, amit már az előző projektben teljesen lefordított és leellenőrizt.

SamplePhotoPrinter-Version1.doc

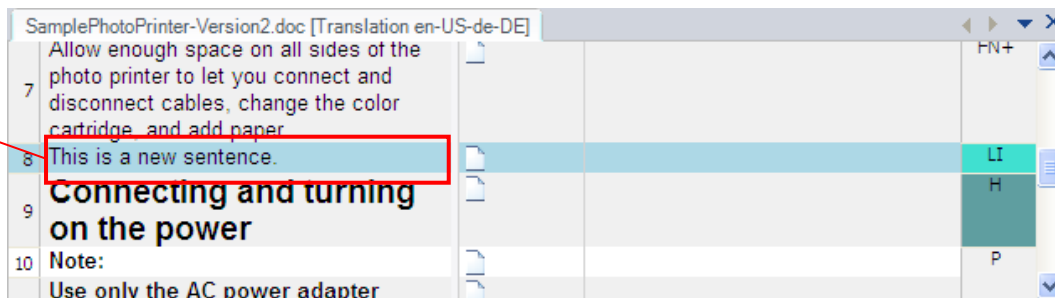


Az összes szegmens le lett fordítva és ellenőrizve.

A jelenlegi projektben ennek a dokumentumnak a 2. verzióját választotta, ami tartalmaz néhány kiegészítést.

SamplePhotoPrinter-Version2.doc

Új tartalom a 2. verzióban



Mivel a dokumentum majdnem teljesen megegyezik az előzővel, így az előző dokumentum fordításait PerfectMatch-ként (Tökéletes egyezésként) átültetheti a dokumentum új verziójába.

11. PerfectMatch (Tökéletes egyezés) alkalmazásához válassza ki az előző dokumentumot az **SDL PerfectMatch** oldalon.

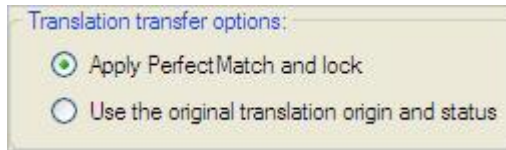
- Kattintson az **Add (Hozzáadás)** gombra, majd a listából válassza ki a **Specific Previous Document (Adott korábbi dokumentum)** opciót.
- Válassza ki a dokumentum korábban lefordított verzióját.



A mintafájl korábban lefordított verziója nem tartozik a Studio mintafájlok közé. Azonban a következő oldalon láthatja a PerfectMatch funkció eredményeit.

Mivel az előző dokumentum teljesen le lett fordítva és ellenőrizve, az új projekt fájlba átvitt szegmensek nem igényelnek további fordítást vagy ellenőrzést.

12. Ahhoz, hogy jelezze, hogy az áthelyezett fordítás nem igényel további munkát, válassza az **Apply PerfectMatch and lock (Tökéletes egyezés alkalmazása és zárolása)** opciót.



Ezáltal a program az összes fordítást áthelyezi az új dokumentumba, és a **Segment Status (Szegmens állapot)** oszlopban a következő jelenik meg:

- - Jelzi, hogy az egyezés típusa PerfectMatch (Tökéletes egyezés).
- - Jelzi, hogy a szegmens állapota **Signed off (Végleg jóváhagyott)**. Ez azt jelenti, hogy a szegmensek nem igényelnek további fordítást vagy áttekintést.
- - Jelzi, hogy a program zárolta a fordításokat. Mivel további feladat nincs velük, a program ezáltal megóvja a szegmenseket a véletlenszerű szerkesztéstől.

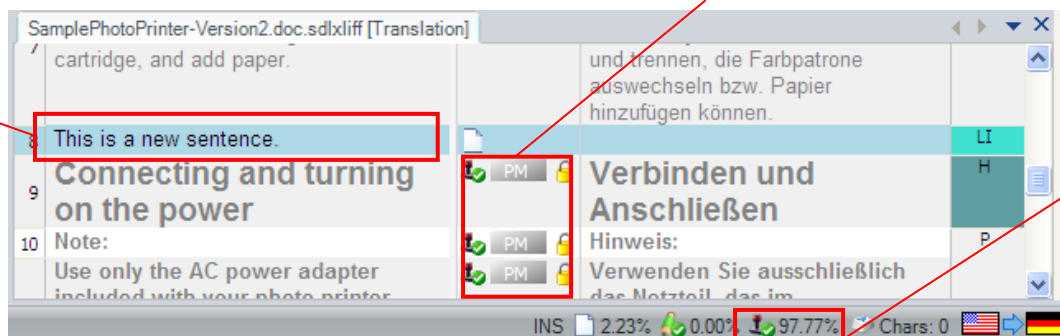


Az eredmények megtekintéséhez nyissa meg Editor (Szerkesztő) nézetben a *Sample Project TryPerfectMatch.doc.xliff* nevű fájlját.

PerfectMatch funkció alkalmazásának eredményei

Tökéletes egyezések a Szegmens állapot oszlopban.

A lefordításra váró új tartalom



A dokumentum 97,77%-a már le lett fordítva és ellenőrizve.

13. Lépjen vissza a **New Project (Új projekt)** varázslóba és az **SDL PerfectMatch (SDL Tökéletes egyezés)** oldalon kattintson a **Next (Tovább)** gombra.

Műveletek és azok beállításainak kiválasztása

A **Project Preparation (Projekt előkészítés)** oldal jelenik meg. Ezen az oldalon választhatja ki az előkészítés lépéseit, melyeket az újonnan létrehozott projekt fájljain végre akar hajtani. A művelet szekvencia olyan kötegelt műveleteket tartalmaz, amelyek előkészítik a projektfájlokat. További információkért lásd a [Kötegelt műveletek](#) fejezetet.

Alapértelmezett művelet szekvencia

Attól függően, hogy melyik SDL Trados Studio verziót használja, az alapértelmezett művelet szekvencia különbözik:

- *Prepare (Előkészítés)*
- *Prepare without Project TM (Előkészítés projekt fordítási memória nélkül)*

Mindkét művelet szekvencia úgy készíti elő a fájlokat fordításra, hogy kétnyelvű sdxliff formátummá konvertálja, előfordítja és elemzi azokat. A kettő között annyi a különbség, hogy a *Prepare without Project TM (Előkészítés projekt fordítási memória nélkül)* szekvencia nem hoz létre projekt fordítási memóriát.

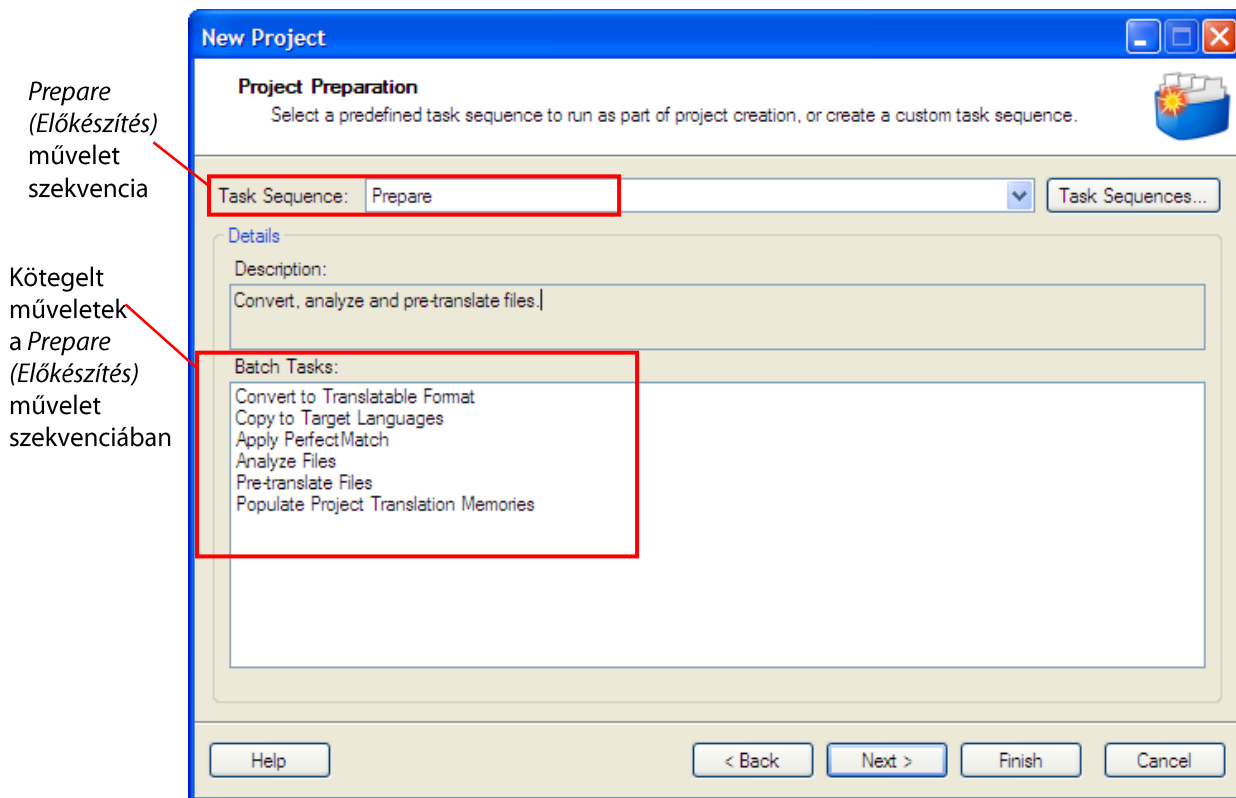
MEGJEGYZÉS A projekt fordítási memória olyan fordításokat tartalmaz, melyek az Ön által kiválasztott fő fordítási memóriákból származnak. Csak olyan fordítások kerülnek a projekt fordítási memóriába, melyek egyezési mértéke eléri az előre meghatározott minimum egyezési értéket.

Mikor használja a **Prepare (Előkészítés)** művelet szekvenciát?

Ha nem akarja, hogy fordítás során a fordítók frissítsék a fő fordítási memóriát, ugyanakkor engedélyezni szeretné, hogy a fordítók felhasználhassák az általuk vagy a projekten dolgozó más fordítók által már lefordított szegmenseket, akkor ezt a művelet szekvenciát érdemes használnia.

Mikor használja a **Prepare without Project TM (Előkészítés projekt fordítási memória nélkül)** művelet szekvenciát?

Ha Ön szabadúszó fordító és fordítás során a projekt fordítási memória helyett a fő fordítási memóriát szeretné frissíteni, akkor ezt a művelet szekvenciát érdemes használnia, mivel ez nem hoz létre projekt fordítási memóriát.



Prepare
(Előkészítés)
művelet
szekvencia

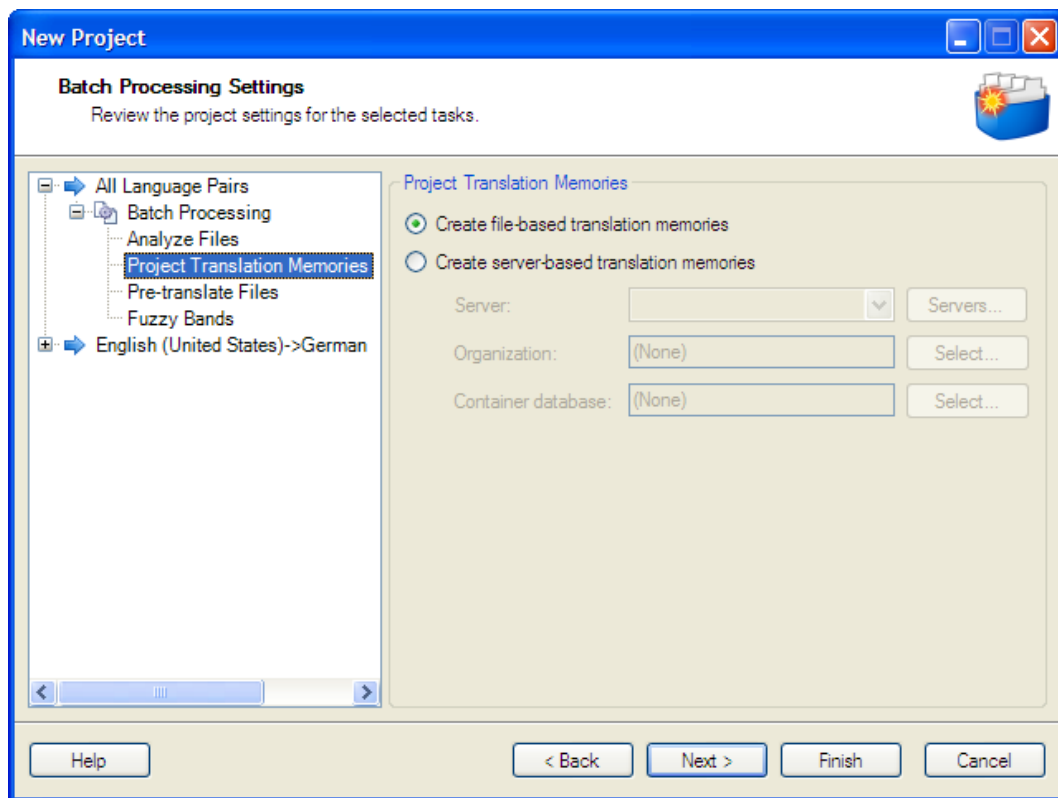
Köteget
műveletek
a Prepare
(Előkészítés)
művelet
szekvenciában

14. Szükség esetén válassza ki a **Task Sequence (Művelet szekvencia)** legördülő listából a *Prepare (Előkészítés)* művelet szekvenciát, majd kattintson a **Next (Tovább)** gombra.

A **Batch Processing Settings (Köteget műveletek futtatásának beállításai)** oldal jelenik meg. Ezen az oldalon határozhatja meg a köteget műveletek futtatásának beállításait. Ezek a beállítások a **Project Preparation (Projekt előkészítés)** oldalon kiválasztott műveletek futtatása során érvényesülnek.

A rendelkezésre álló beállításokat az előző oldalon kiválasztott köteget műveletek határozzák meg. Például, ha az előző oldalon kiválasztotta az *Analyze Files (Fájlok elemzése)* műveletet, akkor az szerepel az oldal navigációs ablakában is.

15. Válassza ki a **Project Translation Memories (Projekt fordítási memóriák)** oldalt. Ezen az oldalon határozhatja meg, hogy a program a projekt fordítási memóriát fájlalapú fordítási memóriaként hozza létre az Ön gépén vagy inkább egy szerveren hozza létre, ahol a fordítók egyszerre férhetnek hozzá.



16. Ha fájlalapú fordítási memóriát szeretne, akkor ne változtasson az alapértelmezett beállításokon, és kattintson a **Finish (Befejezés)** gombra.
17. Miközben a program létrehozza a projektet a **Preparing Project (Projekt előkészítése)** oldal jelenik meg. Az állapot sáv jelzi, hogy a folyamat melyik feladatokat végezte már el.
18. Ha az összes feladat lefutott, a **New Project (Új projekt)** varázsló bezárásához kattintson a **Close (Bezárás)** gombra. Az így létrehozott *Sample EN-DE* projekt automatikusan megnyílik az SDL Trados Studio-ban és aktív projektté válik.

Aktív projekt

A **Projects (Projektek)** nézetben egyszerre több projekt is szerepelhet. Azonban ezek közül mindig csak egy lehet megnyitva, és ezt a projektet nevezzük aktív projektnek. Amikor az utolsó feladatban létrehozott egy projektet, az automatikusan aktív projektté vált.

- Az aktív projekt neve az alkalmazás címsorában jelenik meg.
- A projekt fájllai a **Files (Fájlok)** nézetben tekinthetők meg.
- A projektről készített jelentések a **Reports (Jelentések)** nézetben találhatóak.

Fordított fájlok állapota

1. A **Files (Fájlok)** nézet megjelenéséhez kattintson a navigációs ablak **Files (Fájlok)** gombjára.

A projekthez tartozó valamennyi fájl megjelenik itt. Mindegyik fájl állapota *In Translation (Fordítás alatt)*.

2. Kattintson a különböző fájlokra és válassza ki a képernyő alján található **Confirmation Statistics (Jóváhagyások statisztikája)** fület. Ezáltal megnézheti, hogy az előfordítás során hány szegmens lett lefordítva.

Aktív projekt:
Sample EN-DE

A projekt
fájllai

Jóváhagyások
statisztikája

The screenshot shows the SDL Trados Studio interface for the 'Sample EN-DE' project. The 'Files' view displays a list of files with their status and progress. The 'Confirmation Statistics' window is open, showing a table of confirmation levels and their counts.

Name	Words	Status	Progress	Size	Usage	File Type
SamplePhotoPrinter.doc.sdlxliff	219	In Translat...	22%	49 KB	Translatable	Word 2000
SamplePresentation.pptx.sdlxliff	9	In Translat...	11%	64 KB	Translatable	PowerPoint
SecondSample.docx.sdlxliff	196	In Translat...	11%	70 KB	Translatable	Word 2007

Confirmation Level	Words	Characters	Segments
Not Translated	217	987	18
Draft	0	0	0
Translated	2	14	1
Translation Rejected	0	0	0
Translation Approved	0	0	0
Sign-off Rejected	0	0	0
Signed Off	0	0	0
Total	219	1001	19

Csomagokkal való munka

Projektcsomag

A projektcsomag egy olyan tömörített fájl, amely tartalmazza a projekt fordításában résztvevő fordítóknak elküldendő összes fájlt. Ezáltal a fordítók elkezdhetnek dolgozni a fájlokon.

Tartalmazhat:

- projektfájlokat: kétnyelvű SDL XLIFF fájlok és referenciafájlok,
- projekt fordítási memóriát,
- fájlalapú terminológiai adatbázisokat, fordítási memóriákat és AutoSuggest szótárakat,
- információkat szerveralapú fordítási memóriákhoz vagy terminológiai adatbázisokhoz való csatlakozáshoz és
- projekt beállításokat.

Visszaküldendő csomag

A visszaküldendő csomag (return package) olyan projektfájlokat tartalmaz, melyeken egy bizonyos manuális feladatot hajtottak végre. Ilyenek például a lefordított vagy ellenőrzött projektfájlok. Tartalmazhat azonban olyan fájlokat is, melyek további munkálatokat igényelnek. Például az ellenőrzést végző személy visszaküldheti a lefordított fájlt, mert fordítási hiba van benne, amit a fordítónak kell kijavítania.

Amikor egy visszaküldendő csomagot hoz létre, az csak a projektfájlokat tartalmazza, a fordítási memóriát, terminológiai adatbázist és az AutoSuggest szótárakat nem.

Javasolt csomaghasználat

Két javaslatunk van arra vonatkozóan, hogy hogyan dolgozzon munkafolyamatában a csomagokkal.

- Mindig hozzon létre csomagot minden egyes elvégzendő feladatról.
- Mindig hozzon létre visszaküldendő csomagot minden egyes elvégzett feladatról, és küldje vissza azt annak a személynek, akitől a feladatot kapta.

A javasolt munkafolyamatokról további információ az [Offline Projekt](#) munkafolyamat fejezetben található.

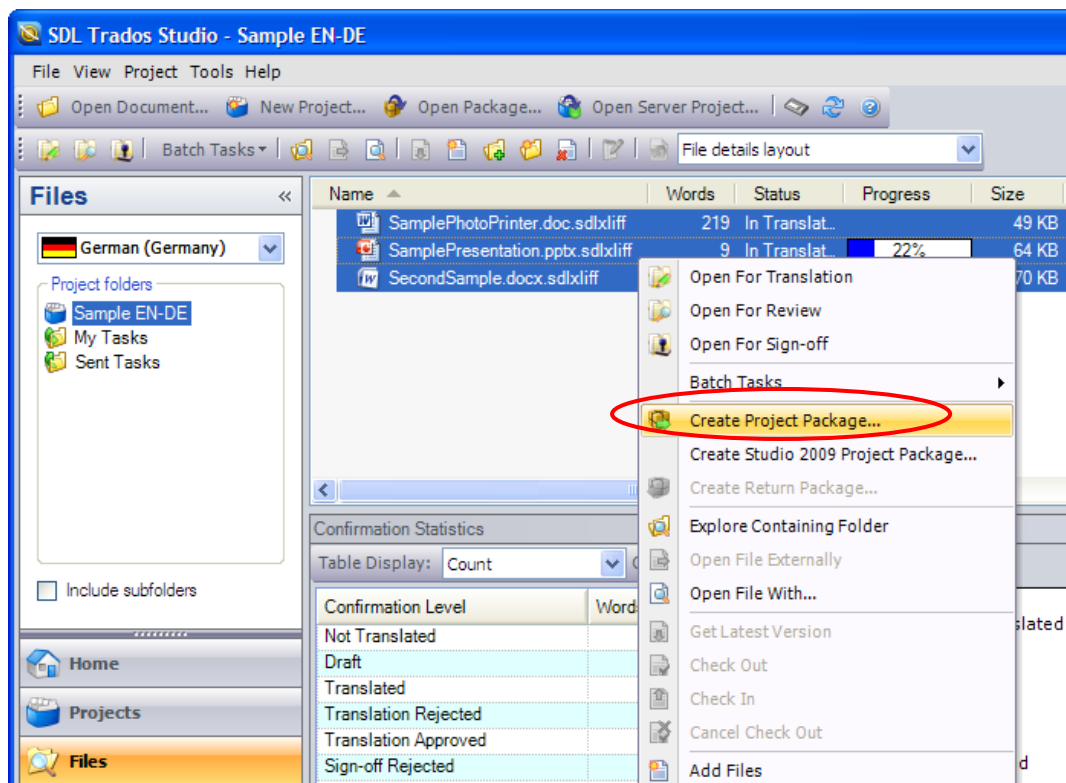
Hogyan hozzunk létre projektsomagot?

Most, hogy létrehozta saját projektjét, a következő lépés, hogy egy projektsomagot is létrehozzon. Ezután elküldheti azt a fordítóknak, hogy elkészíthessék a csomagban szereplő fájlok fordítását. Továbbá, a fordítók használhatják azokat az erőforrásokat, melyeket Ön a fordítás támogatására választott ki a projekt létrehozásakor.



...Documents\SDL Trados Studio\Projects\Sample EN-DE\Sample EN-DE.sdlproj (Ez az a projekt, amit a legutóbbi részben hozott létre.)

1. Válassza ki a **Files (Fájlok)** nézetben a projektben szereplő három fájlt, majd jobb egérgombbal kattintva válassza ki a helyi menüből a **Create Project Package (Projektsomag létrehozása)** opciót. A menüsávban a **Project > Create Project Package (Projekt > Projektsomag létrehozása)** menüpontra is kattinthat.




2. A **Create Project Package (Projektsomag létrehozása)** varázsló **Select Files (Fájlok kiválasztása)** oldala jelenik meg. Ahhoz, hogy a csomag tartalmazza mind a három fájlt, kattintson a **Next (Tovább)** gombra.

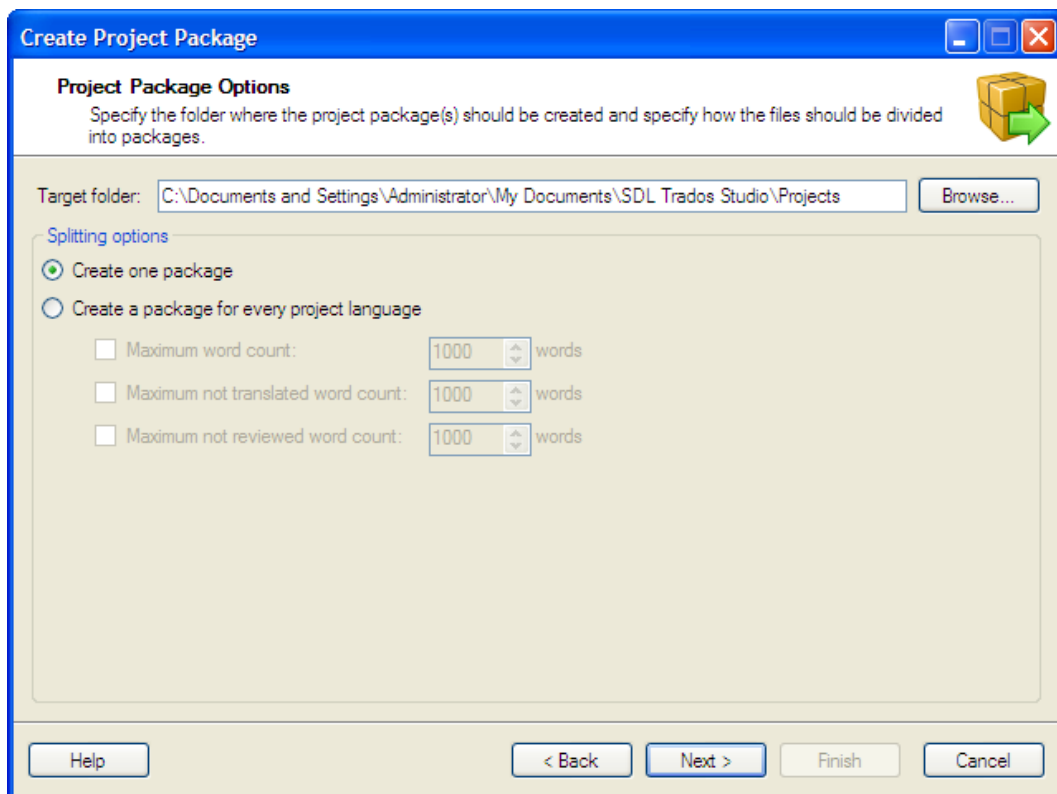
A **Project Package Options (Projektcsomag beállítások)** oldal jelenik meg. Ezen az oldalon határozhatja meg, hogy hová kívánja menteni a projektcsomagot, illetve, hogy egy csomagot kíván létrehozni, vagy a fájlokat több csomagra szeretné osztani.

3. Használja az alapértelmezett beállításokat, és kattintson a **Next (Tovább)** gombra.

- Az alapértelmezett beállítások alapján a program a ...*Documents\SDL Trados Studio\Projects* mappába menti a csomagot.
- Egy projektcsomag jött létre, amely tartalmazza a három fájlt.

 **Tipp** Ha a projekt több nyelvet tartalmaz, akkor nyelvenként is készíthet külön projektcsomagot, amelyeket ezután elküldhet a megfelelő fordítónak.

Akár a még le nem fordított szavak száma szerint is tovább darabolhat egy projektcsomagot. Ez lehetővé teszi, hogy egy nyelvpár munkáját több fordítónak is kiadja.



Create Project Package

Project Package Options
Specify the folder where the project package(s) should be created and specify how the files should be divided into packages.

Target folder: C:\Documents and Settings\Administrator\My Documents\SDL Trados Studio\Projects

Splitting options

Create one package

Create a package for every project language


Maximum word count: 1000 words

Maximum not translated word count: 1000 words

Maximum not reviewed word count: 1000 words

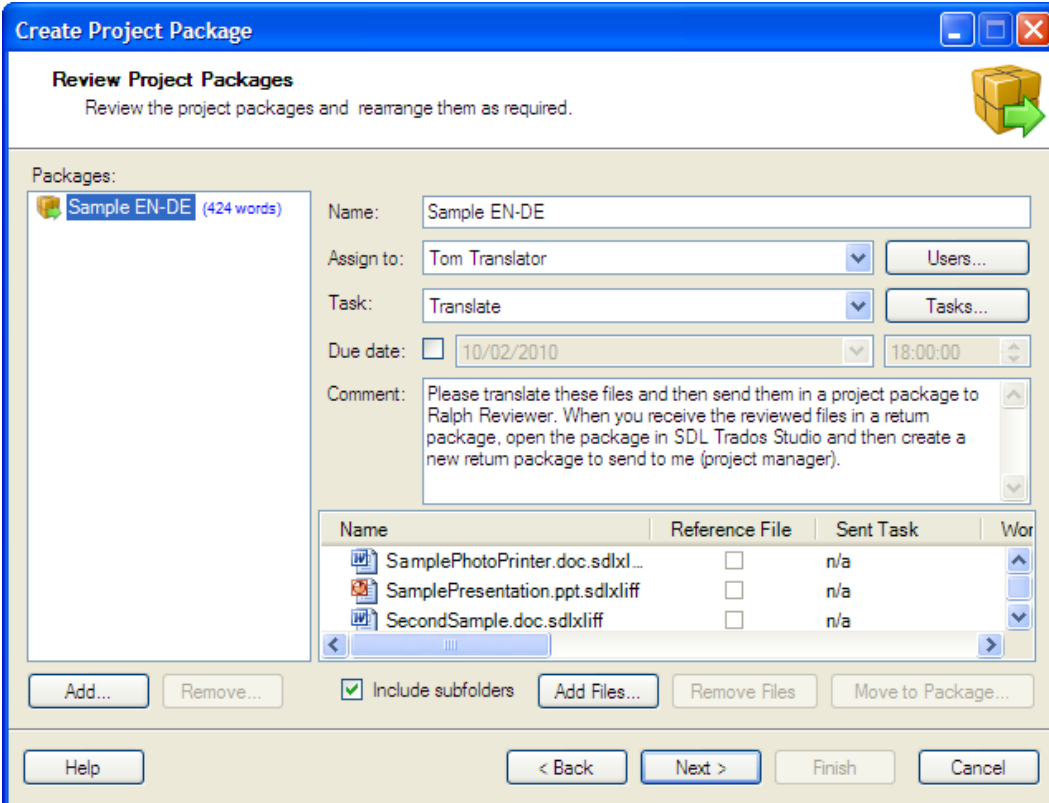
A **Review Project Packages (Projektcsomagok áttekintése)** oldal jelenik meg.

4. Adja ki a fájlok fordítását egy felhasználónak:
 - Kattintson az **Assign To (Hozzárendelés)** legördülő listától jobbra található **Users (Felhasználók)** gombra.
 - Hozzon létre egy felhasználót *Tom Translator* néven, *EN-DE Translator (angol-német fordító)* leírással.
 - Az **Assign To (Hozzárendelés)** legördülő listából válassza ki a *Tom Translator* nevű felhasználót.
5. Mivel a fájlokat, amiket küld, le kell fordítani, győződjön meg arról, hogy a **Task (Feladat)** legördülő listában a *Translate (Fordítás)* művelet legyen kiválasztva.

 **Tipp** Ha ellenőrzésre szeretne kiküldeni fájlokat, akkor kiválaszthatja a *Review (Ellenőrzés)* feladatot, vagy bármely korábban létrehozott testreszabott feladatot.

6. A **Comment (Megjegyzés)** ablakba *Tom Translator* számára a következő utasításokat írja be:

Kérem, fordítsa le ezeket a fájlokat, majd projektcsomag formájában küldje el Ralph Reviewernek. Amikor visszaküldendő csomag formájában visszakapja az ellenőrzött fájlokat, nyissa meg a csomagot az SDL Trados Studio-ban és hozzon létre egy új visszaküldendő csomagot, amit küldjön el nekem (a projektvezetőnek).



Create Project Package

Review Project Packages
Review the project packages and rearrange them as required.

Packages:
Sample EN-DE (424 words)

Name: Sample EN-DE

Assign to: Tom Translator Users...

Task: Translate Tasks...


Due date: 10/02/2010 18:00:00

Comment: Please translate these files and then send them in a project package to Ralph Reviewer. When you receive the reviewed files in a return package, open the package in SDL Trados Studio and then create a new return package to send to me (project manager).

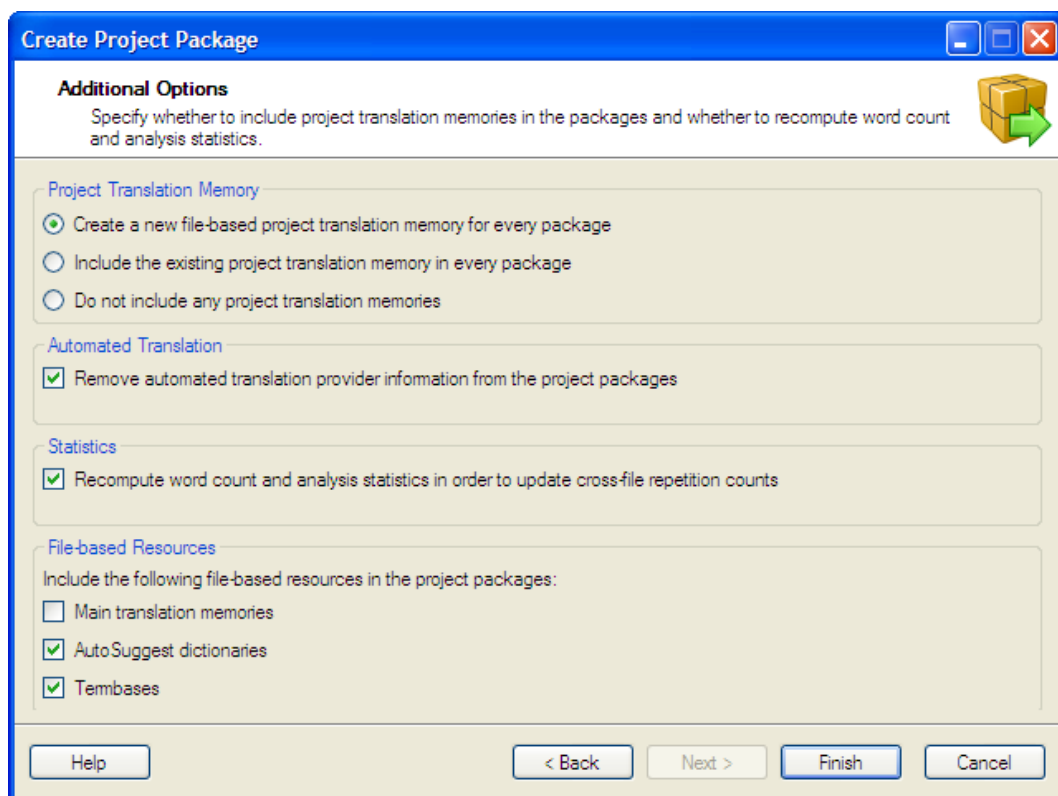
Name	Reference File	Sent Task	Wor
SamplePhotoPrinter.doc.sdxl...	<input type="checkbox"/>	n/a	
SamplePresentation.ppt.sdxliff	<input type="checkbox"/>	n/a	
SecondSample.doc.sdxliff	<input type="checkbox"/>	n/a	

Include subfolders

7. Kattintson a **Next (Tovább)** gombra.

8. Az **Additional Options (További beállítások)** oldal jelenik meg. Ezen az oldalon adhat meg olyan további erőforrásokat, amelyek belekerülnek a csomagba:
- **Project Translation Memory (Projekt fordítási memória):** Alapértelmezetten a **Create a new file-based project translation memory for every package (Új fájlalapú projekt fordítási memória létrehozása minden csomag esetében)** opció van kiválasztva. Az új projekt fordítási memória csak a csomagban szereplő fájlokra vonatkozó fordítási egységeket tartalmazza.
-  **Tipp** Akkor érdemes ezt az opciót választania, ha a csomag tartalma kicsi magához a projekthez képest. Egy nagy projekt teljes fordítási memóriája nagyméretű projektcsomagokat hozna létre.
- **File-based Resources (Fájlalapú erőforrások):** A jelölőnégyzetben pipálja be az **AutoSuggest dictionaries (AutoSuggest szótárak)** és a **Termbases (Terminológiai adatbázisok)** opciókat, hogy a csomag tartalmazza a projekt eme erőforrásait.
 - Kattintson a **Finish (Befejezés)** gombra.

MEGJEGYZÉS Az oldalon szereplő összes opcióra vonatkozóan további információt az [SDL Trados Studio Súgójában](#) talál.



9. A **Creating Packages (Csomagok létrehozása)** oldal jelenik meg. Ezen az oldalon követheti nyomon a projektcsomagok létrejöttét, és itt választhatja ki, hogy milyen módon akarja a projektcsomagokat elküldeni:
- Ha a **Send Packages by Email (Csomagok küldése e-mailben)** gombra kattint, akkor e-mailen keresztül küldheti el a csomagot a megfelelő fordítónak.
 - Egy másik módszer például a csomag feltöltése egy FTP oldalra. A visszaküldendő csomagot tartalmazó mappa megnyitásához kattintson az **Open Target Folder (Célnyelvi mappa megnyitása)** gombra.

10. A **Create Project Package (Projektcsomag létrehozása)** varázsló bezárásához kattintson a **Close (Bezárás)** gombra.

Tegyük fel, hogy elküldte a csomagot a fordítónak. Amikor a fordító megnyitja a csomagot, akkor fordítás közben az összes hozzáadott erőforrás automatikusan megnyílik.

Visszaküldendő csomag megnyitása

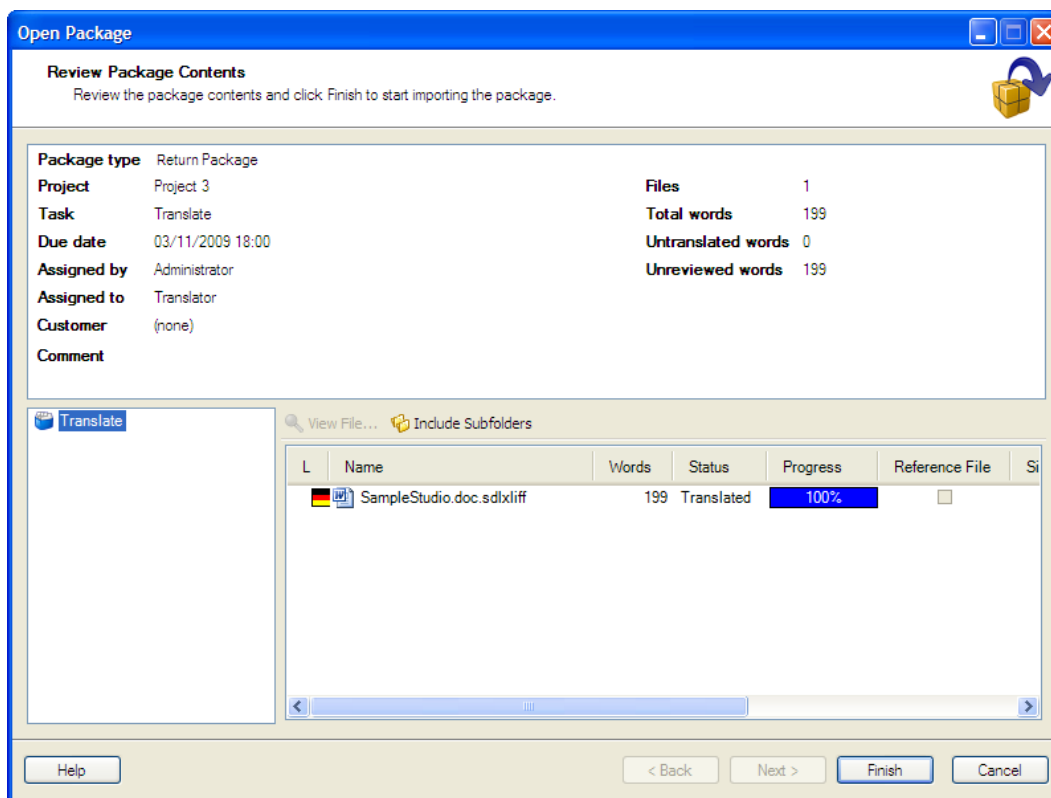
Tegyük fel, hogy a fordító (*Tom Translator*) befejezte a fordítást, és a lektor (*Ralph Reviewer*) jóváhagyta azt. Visszaküldendő csomagot kap *Tom Translatortól*, amely tartalmazza a lefordított és ellenőrzött projektfájlokat.

A visszaküldendő csomag megnyitásához:

1. Kattintson a szokásos eszköztárban az **Open Package (Csomag megnyitása)** gombra, vagy a menüsávban válassza ki a **File > Open > Package (Fájl > Megnyitás > Csomag)** menüpontot. Az **Open Package (Csomag megnyitása)** varázsló jelenik meg.
2. Válassza ki a visszaküldendő csomagot, majd kattintson az **Open (Megnyitás)** gombra. Az **Open Package (Csomag megnyitása)** varázsló **Review Package Contents (Csomag tartalmának áttekintése)** oldala jelenik meg.



Ebben a részben nem fogja tudni megnyitni a minta visszaküldendő csomagot, ha előtte nem küldött egy projektcsomagot egy másik felhasználónak, akitől utána nem kapott egy visszaküldendő csomagot.



3. Ellenőrizze a csomag részleteit, majd válassza ki a bal alsó navigációs panelen a mappákat, hogy megtekinthesse azok tartalmát a jobb alsó ablakban.
4. A csomag importálásához kattintson a **Finish (Befejezés)** gombra. Az **Importing Package (Csomag importálása)** oldal jelenik meg.

5. Ha az importálás befejeződött, az **Open Package (Csomag megnyitása)** varázsló bezárásához kattintson a **Close (Bezárás)** gombra.

Az SDL Trados Studio a befejezett manuális feladatokról szóló információkkal frissíti a megfelelő projektet.

Projekt állapotának nyomon követése

A projekt létrehozása közben a program automatikusan generál néhány jelentést. Például az Analyze Files (Fájlok elemzése) jelentést mindig generálja a program. Attól függően, hogy a projekt létrehozásakor melyik feladatot választotta ki, a program a Pre-translated Files (Előfordított fájlok) és Apply PerfectMatch (Tökéletes egyezés alkalmazása) jelentéseket is automatikusan generálja.

A projekt életciklusa során bármikor használhat kötegelt műveleteket új vagy frissített jelentések létrehozására. Ezek a projekt fordításának állapotáról szolgáltatnak információt. Használhatja ezt a lehetőséget akkor is, ha visszaküldendő csomag formájában megkapta az elvégzett munkát.

A Translation Count (Fordítási egységek állapota) jelentés a projekt fordításának állapotáról szolgáltat adatokat. Például a fordítási egységek állapota lehet **Translated (Lefordított)** vagy **Translation Approved (Fordítás jóváhagyva)**. Ez különösen hasznos, ha a fordítás előrehaladását kívánja megtekinteni.

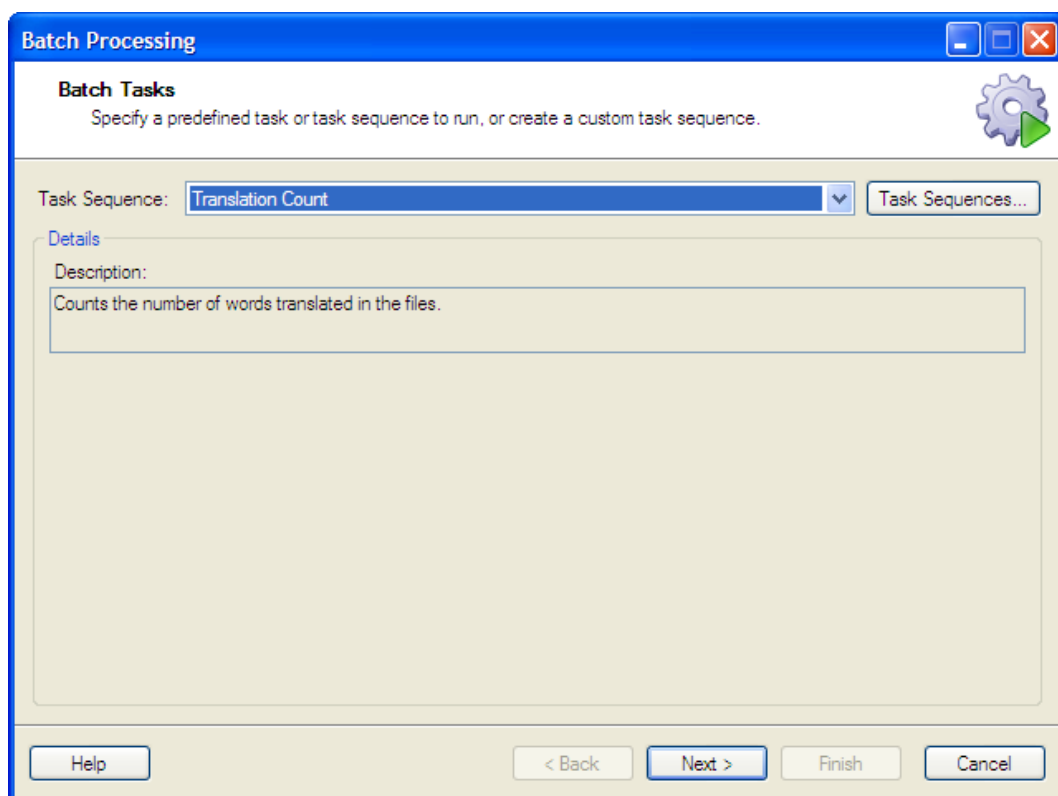
Jelentés generálása

Készítsen egy Translation Count (Fordítási egységek állapota) jelentést a *Sample EN-DE.sdlproj* nevű projektről, amit a következő mappában hozott létre:



...Documents\SDL Trados Studio\Projects\Sample EN-DE\Sample EN-DE.sdlproj

1. A menüsávban válassza a **Project > Batch Tasks > Translation Count (Projekt > Kötegelt műveletek > Fordítási egységek állapota)** opciót. A **Batch Processing (Kötegelt műveletek feldolgozása)** varázsló **Batch Tasks (Kötegelt műveletek)** oldala jelenik meg.



2. Kattintson a **Next (Tovább)** gombra. A **Files (Fájlok)** oldal jelenik meg. Az aktív projekt összes fájlja látható itt.
3. Kattintson a **Next (Tovább)** gombra. A **Settings (Beállítások)** oldal jelenik meg.
4. Ennek a köteget műveletnek a végrehajtásához nem kell semmilyen beállítást megadnia. A jelentés generálásához kattintson a **Finish (Befejezés)** gombra. A **Performing Tasks (Feladatok futtatása)** oldal jelenik meg. Ha a feladat végrehajtása befejeződött, a Translation Count (Fordítási egységek állapota) jelentést a **Reports (Jelentések)** nézetben tekintheti meg.
5. Zárja be a varázslót és lépjen a **Reports (Jelentések)** nézetbe, vagy kattintson a **Task Results (Feladat eredmények)** gombra és válassza ki a jelentés megtekintése opciót a **Task Results (Feladat eredmények)** párbeszédablakban.

A jelentés adatai három részre vannak osztva:

- **Summary (Összesítő):** Egy összesítő például olyan információkat tartalmaz, mint a projekt neve vagy a projektfájlok száma, amely alapján ez a jelentés készült.
- **Totals (Összesen):** A jelentés tárgyát képező összes fájl állapotáról szolgáltat információt.
- **File Details (Fájl részletek):** Fájlanként szolgáltat információt. Mivel ez a projekt három fájlt tartalmaz, így mindegyikük rendelkezik egy külön résszel a saját fordítási egységeik állapotára vonatkozóan.

Translation Count Report

powered by


Summary

Task:	Translation Count
Project:	Sample EN-DE
Customer:	SDL
Language:	German (Germany)
Files:	3
Created At:	01/02/2010 11:57:39
Task Duration:	1 seconds

Totals

Total	Status	Segments	Words	Characters	Placeables	Tags
Files: 3	Not Translated	41	183	1037	38	9
	Draft	0	0	0	0	0
	Translated	23	241	1131	14	7
	Translation Rejected	0	0	0	0	0
	Translation Approved	0	0	0	0	0
	Sign-off Rejected	0	0	0	0	0
	Signed Off	0	0	0	0	0
	Total		64	424	2168	52

File Details

Total	Status	Segments	Words	Characters	Placeables	Tags
SamplePhotoPr inter.doc	Not Translated	1	2	14	0	0
	Draft	0	0	0	0	0
	Translated	18	217	987	12	5

A projektfájlok véglegesítése

Tegyük fel hogy a projektben szereplő fájlok fordítása és ellenőrzése megtörtént. A következő lépés a fájlok véglegesítése. Amikor véglegesíti fájljait, az SDL Trados Studio a következő feladatokat hatja végre:

- Frissíti a fő fordítási memóriákat (frissíti a projekthez adott *English-German.sdlm* fordítási memóriát. Azonban nem frissíti a projekt létrehozásakor generált [projekt fordítási memória át](#)).
- Lefordított célnyelvi fájlokat generál (a program az SDLXLIFF kiterjesztésű fájlokat az eredeti fájlformátumba konvertálja és a német almappába helyezi őket)

...Documents\SDL Trados Studio\Projects\Sample EN-DE\DE-DE

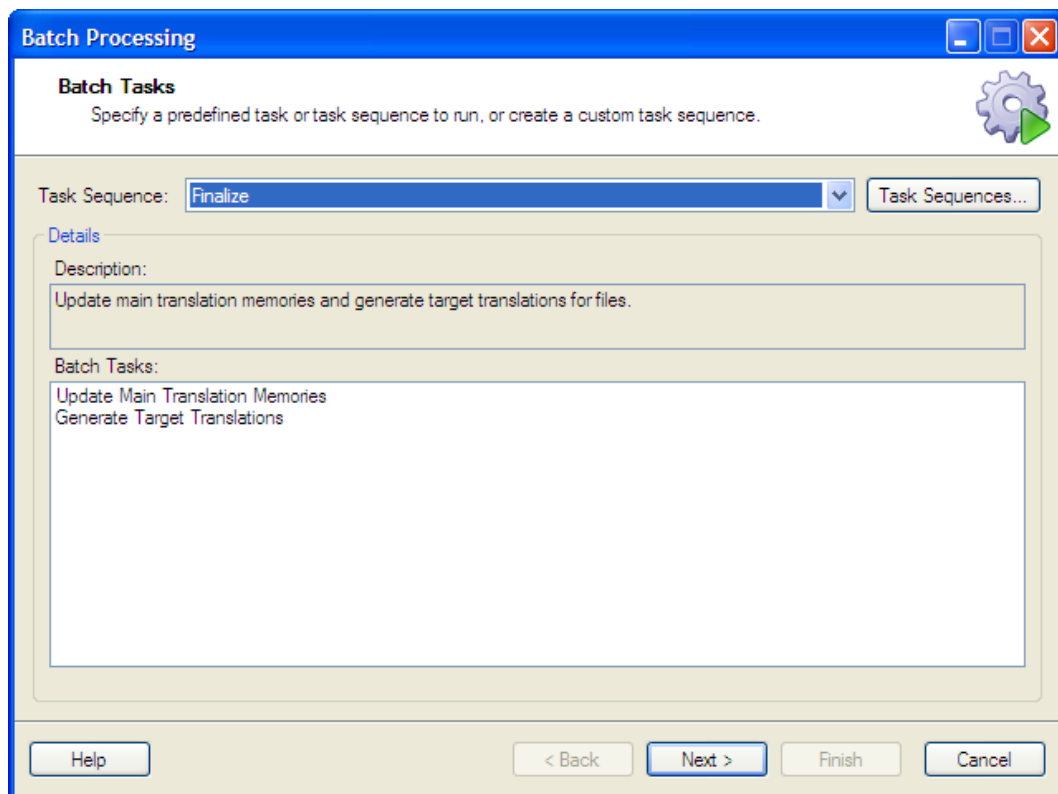
Projektfájlok véglegesítése

A projektfájlok véglegesítéséhez:



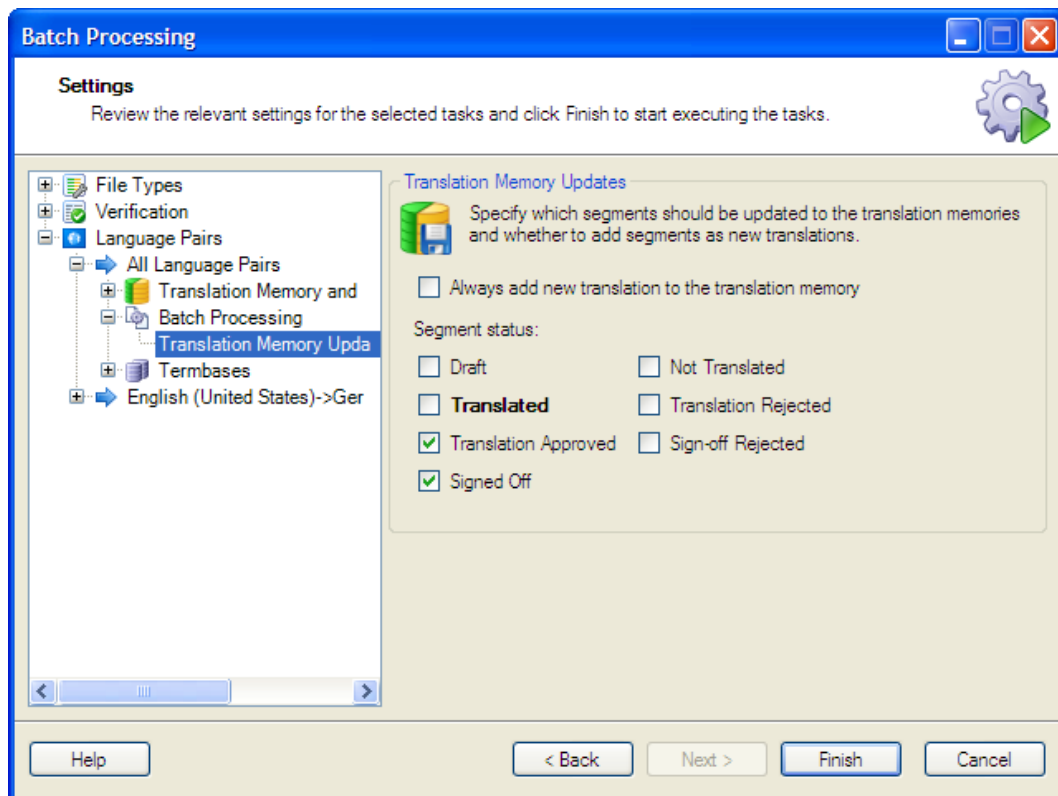
...Documents\SDL Trados Studio\Projects\Sample EN-DE\Sample EN-DE.sdlproj

1. A menüsávban válassza a **Project > Batch Tasks > Finalize (Projekt > Kötegetelt műveletek > Véglegesítés)** opciót. A **Batch Processing (Kötegetelt műveletek feldolgozása)** varázsló **Batch Tasks (Kötegetelt műveletek)** oldala jelenik meg.

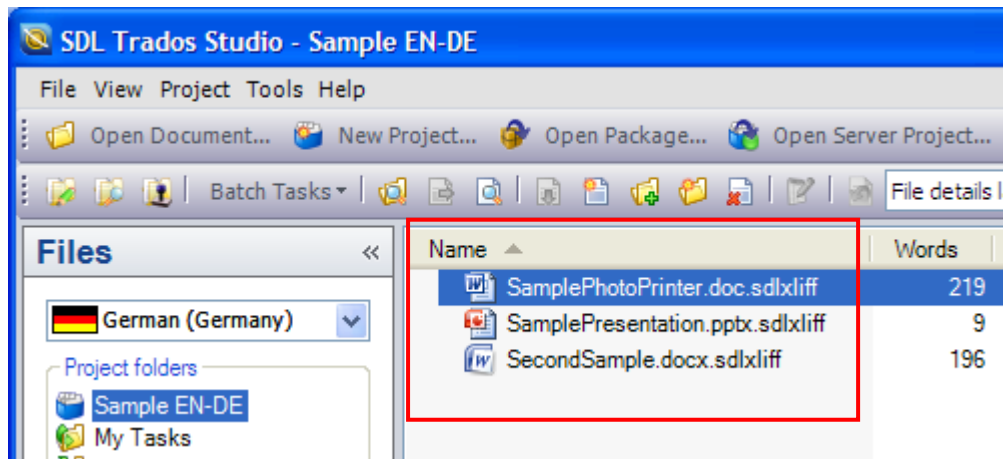


2. Kattintson a **Next (Tovább)** gombra. A **Files (Fájlok)** oldal jelenik meg. Az aktív projekt összes fájlja látható itt.

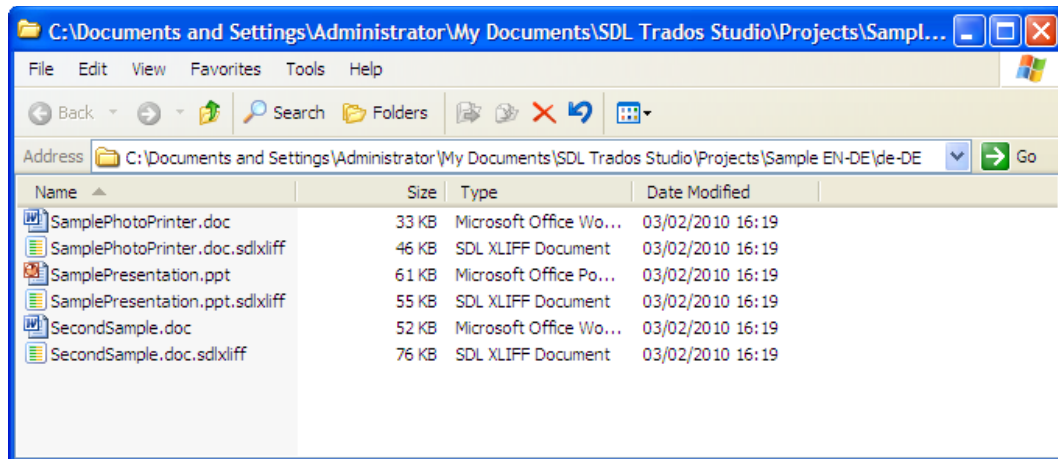
3. Kattintson a **Next (Tovább)** gombra. A **Settings (Beállítások)** oldal jelenik meg.
4. A navigációs ablakban válassza ki az **All Language Pairs > Batch Processing > Translation Memory Updates (Összes nyelvpár > Kötegelt műveletek futtatása > Fordítási memória frissítése)** opciót. Ez az oldal mutatja meg, hogy a fordításoknak milyen állapotban kell lenniük ahhoz, hogy bekerüljenek a fő fordítási memóriába. Alapértelmezetten csak azok a fordítások kerülnek be a fő fordítási memóriába, melyek állapota **Translated (Lefordított)**, **Translation Approved (Fordítás jóváhagyva)** vagy **Signed Off (A projektvezető jóváhagyta)**.
5. Tegyük fel, hogy csak olyan fordítást szeretne a fő fordítási memóriához adni, amelyeket már leellenőriztek. A **Translated (Lefordított)** állapot előtti jelölőnégyzetből vegye ki a pipát. Ezáltal, a kötegelt művelet során csak az ellenőrzött és jóváhagyott fordítások kerülnek bele a fordítási memóriába.



6. A fő fordítási memória frissítéséhez és a lefordított célnyelvi fájlok létrehozásához kattintson a **Finish (Befejezés)** gombra. A **Performing tasks (Feladatok futtatása)** oldal jelenik meg.
7. Ha a feladatok befejeződtek, kattintson a **Close (Bezárás)** gombra. A **Files (Fájlok)** nézetben található fájlokat a program visszakonvertálta az eredeti formátumba, ezért már nem szerepelnek az SDLXLIFF kiterjesztésű fájlok között.



8. Válasszon ki egy fájlt a **Files (Fájlok)** nézetben, majd jobb egérgombbal kattintson rá, és a helyi menüben válassza az **Explore Containing Folder (Tartalmazó mappa megnyitása)** opciót. A projekt lefordított fájljai a *de-DE* nevű almappában, az eredeti fájlok nevével kerülnek elmentésre. Ez ugyanaz a mappa, amely az SDLXLIFF kétnyelvű fájlokat is tartalmazza.



Ezzel befejeződött a projekt fordítása, a lefordított fájlokat átadhatja az ügyfélnek.

Az első lépések útmutató vége

Most már tisztában van azzal, hogyan hozzon létre és kezeljen projekteket az SDL Trados Studio-ban. A projektek SDL Trados Studio-ban való létrehozásával és kezelésével kapcsolatos további információkért lásd az *SDL Trados Studio Súgót*. A súgót az SDL Trados Studio menüsávjában található **Help > Help Topics (Súgó > Súgó témák)** menüpontra kattintva éri el.

Az SDL a globális információmenedzsment (GIM) technológiai megoldásainak piacvezetője. A globális információmenedzsment lehetővé teszi a vállalatok számára, hogy kapcsolatban maradjanak ügyfeleikkel kezdve a márkaazonosságtól egészen az értékesítés és ügyfélszolgálat, illetve támogatásig, nyelvtől és kultúrától függetlenül.

Az SDL webtartalom-kezelés, e-kereskedelem, strukturált tartalom és nyelvtechnológiai megoldásai csökkentik az új tartalmak létrehozásával, azok kezelésével, fordításával és közzétételével járó költségeket. Az SDL által kínált innovatív szoftvertermékek felgyorsítják a globális tartalomszolgáltatást, és maximalizálják a fordítás eredményességét.

Néhány globális piacvezető cég, akik az SDL szoftvereit alkalmazzák: ABN-Amro, Bosch, Canon, CNH, FICO, GlaxoSmithKline, Hewlett-Packard, KLM, Microsoft, NetApp, Philips, SAP, Sony, stb. Az SDL eddig több mint 1.500 vállalati ügyféllel rendelkezik, több mint 185.000 licencet vonultatott fel a fordítás ellátási láncon belül, és havonta körülbelül 10 millió ügyfélnek biztosít hozzáférést az igénynek megfelelően alakított portáljaihoz. Globális infrastruktúrája több mint 60 irodából áll 35 országban.

További információkért látogasson el a következő oldalra:

www.sdl.com

